

Dodatek č. 6 ke
Smlouvě o dílo č. 11-Bart/3745,5169/2016
Evidenční č. : 1316100016

Objednatel:

Statutární město Brno, městská část Brno-Bystrc
Sídlo: nám. 28. dubna 60, 635 00 Brno
zastoupená JUDr. Tomášem Kratochvílem, starostou
IČO: 449 92 785, rozlišovací kód 13
DIČ: CZ44992785
bankovní spojení: ČSOB 117590753/0300
ve věcech technických je oprávněn jednat pověřený pracovník:
Ing. Radek Bárta, vedoucí OŽPD ÚMČ Brno-Bystrc
Ing. Kateřina Chovančíková, pracovník OŽPD ÚMČ Brno-Bystrc

dále jen objednatel
a

Zhotovitel:

Obchodní firma: Karel Zeman
Sídlo: Černého 39, 635 00 Brno
adresa pro doručování: Černého 39, 635 00 Brno
osoba pověřená vedením díla: Karel Zeman
IČO: 620 95 773 DIČ: CZ7304233838
bankovní spojení, č.ú. mBank CZ, č.ú.: 670100-2220018893/6210
(účet, který je používán pro ekonomickou činnost a který je správcem daně zveřejněn
způsobem umožňujícím dálkový přístup)
Není zapsán v obchodním rejstříku

dále jen zhotovitel

uzavřeli ke smlouvě o dílo ze dne 26.04.2016 (dále jen smlouva) tento dodatek č. 6 v tomto
znění:

Článek I. Úvodní ustanovení

1) Objednatel v zadávacím řízení jako zadavatel dle zákona č. 134/2016 Sb., o zadávání veřejných zakázek, v platném znění, dále jen zákon, rozhodl o výběru nejvhodnější nabídky zhotovitele na veřejnou zakázku „**Údržba ploch veřejné zeleně a některých přilehlých pěstích komunikací – lokalita Bystrc II.**“. Následně byla uzavřena smlouva o dílo.

2) Objednatel a zhotovitel se dohodli změnit závazek ze smlouvy o dílo dle § 222 odst. 1 ve spojení s odst. 4 zákona, protože ve smyslu těchto ustanovení se nejedná o podstatnou změnu závazku, ale o změnu, která nemění celkovou povahu veřejné zakázky a jejíž hodnota je nižší než finanční limit pro nadlimitní veřejnou zakázku a nižší než 10% původní hodnoty závazku z této smlouvy. Změna závazku spočívá v rozšíření lokalit, kde bude prováděna údržba ploch

zeleně a chodníků, a to o chodníky o délce **1.353,4 bm**, o plochy zeleně o **7.524,4 m²**, o plochy k úklidu o **9.554,5 m²** a o počet růží o **327 ks** růží. Změny jsou popsány v nové příloze č.5 Přehled změn dodatku č. 6 SOD. Nový rozsah a četnost všech služeb jsou pak uvedeny:

- v nové příloze č. 1 Specifikace předmětu díla s rozpočtem a rekapitulací ceny, která je součástí tohoto dodatku č. 6 a která nahrazuje současnou přílohu č. 1 z dodatku č. 5 smlouvy o dílo
- v nové příloze č. 2 Seznam objektů k údržbě dle lokalit, Bystrc II, která je součástí tohoto dodatku č. 6 a která nahrazuje současnou přílohu č. 2 smlouvy o dílo, přílohu č. 6 z dodatku č. 1 smlouvy o dílo a přílohu č. 11 z dodatku č. 2 smlouvy o dílo
- v nové příloze č. 3 Situace zeleň, která je součástí tohoto dodatku č. 6 a která nahrazuje současnou přílohu č. 3 smlouvy o dílo, přílohu č. 7 z dodatku č. 1 smlouvy o dílo a přílohu č. 12 z dodatku č. 2 smlouvy o dílo
- v nové příloze č. 4 Situace chodníky, která je součástí tohoto dodatku č. 6 a která nahrazuje současnou přílohu č. 4 smlouvy o dílo, přílohu č. 8 z dodatku č. 1 smlouvy o dílo a přílohu č. 13 z dodatku č. 2 smlouvy o dílo

Článek II. Změny smlouvy

Objednatel a zhotovitel se dohodli na těchto změnách smlouvy o dílo:

1) Článek I. Předmět smlouvy se mění tak, že bude mít následující znění:

1.1 Zhotovitel se zavazuje provést pro objednatele dílo „Údržba ploch veřejné zeleně a některých přilehlých pěších komunikací - lokalita Bystrc II.“ a to v rozsahu a v četnosti daném přílohou č. 1 – Specifikace předmětu díla, přílohou č. 2 Seznam objektů k údržbě dle lokalit Bystrc II., přílohou č. 3 – Situace zeleň, přílohou č. 4 – Situace chodníky, které jsou nedílnou součástí tohoto dodatku, dále jen dílo.

2) Do Článku II. Doba trvání smlouvy se doplňuje nový odst. 2.4, který zní:

Dodatek č. 6 je mezi účastníky sjednán od 15.12.2023 na dobu neurčitou.

3) V Článku III. Místo plnění se mění odst. 3.1 tak, že bude mít následující znění:

3.1 Místem plnění jsou plochy zeleně a přilehlé pěší komunikace na území statutárního města Brna, městské části Brno-Bystrc v lokalitě Bystrc II. specifikované v přílohách č. 2 až 4 dodatku č. 6 smlouvy o dílo, přičemž přílohy č. 2 až 4 bude objednatel 1x ročně aktualizovat.

4) V Článku IV. Cena za dílo se bod 4.7, mění a zní

4.7 V celém tomto článku se slovní spojení „v příloze č. 1, č. 5 a č. 10“ nahrazuje slovním spojením „v příloze č. 1“.

5) V Článku V. Platební podmínky se v bodě 5.1 slovní spojení „v příloze č. 1, č. 5 a č. 10“ nahrazuje slovním spojením „v příloze č. 1“.

Článek III. Závěrečná ustanovení

- 1) Tento dodatek se vyhotovuje ve třech stejnopisech s platností originálu, z nichž objednatel obdrží dvě vyhotovení a zhotovitel obdrží jedno vyhotovení.
- 2) Tento dodatek nabývá platnosti dnem jeho uzavření a účinnosti dnem jeho zveřejnění v registru smluv.
- 3) Smluvní strany prohlašují, že se seznámily s celým textem dodatku včetně jejich příloh a s celým obsahem dodatku souhlasí. Současně prohlašují, že tento dodatek nebyl sjednán v tísní ani za jinak jednostranně nevýhodných podmínek.
- 4) Tento dodatek bude uveřejněn prostřednictvím registru smluv zřízeného zákonem č. 340/2015 Sb., o zvláštních podmínkách účinnosti některých smluv, uveřejňování těchto smluv a o registru smluv (zákon o registru smluv), v platném znění. Objednatel zašle dodatek správci registru smluv k uveřejnění prostřednictvím registru smluv bez zbytečného odkladu, nejpozději však do 30 dnů od uzavření dodatku. Pro vyloučení pochybností smluvní strany výslovně uvádí, že tento dodatek neobsahuje obchodní tajemství a prostřednictvím registru smluv bude uveřejněn text tohoto dodatku tak jak to vyžaduje zákon o registru smluv. Plnění dle dodatku před účinností tohoto dodatku se považuje za plnění podle tohoto dodatku a práva a povinnosti z něj vzniklé se řídí smlouvou ve znění tohoto dodatku.
- 5) Tento dodatek byl schválen a jeho podpisem pověřena Ing. Eva Harangiová, místostarostka MČ Brno-Bystrc na 9/13. mimořádné schůzi Rady MČ Brno-Bystrc dne 4.12.2023, bod 6.2.01.
- 6) Níže uvedené přílohy jsou nedílnou součástí tohoto dodatku:
 - Příloha č. 1 - Specifikace předmětu díla, která nahrazuje současnou přílohu č. 1 z dodatku č. 5 smlouvy o dílo
 - Příloha č. 2 - Seznam objektů k údržbě dle lokalit, která nahrazuje současnou přílohu č. 2 smlouvy o dílo, přílohu č. 6 z dodatku č. 1 smlouvy o dílo a přílohu č. 11 z dodatku č. 2 smlouvy o dílo
 - Příloha č. 3 - Situace zeleň, která nahrazuje současnou přílohu č. 3 smlouvy o dílo, přílohu č. 7 z dodatku č. 1 smlouvy o dílo a přílohu č. 12 z dodatku č. 2 smlouvy o dílo
 - Příloha č. 4 - Situace chodníky, která nahrazuje současnou přílohu č. 4 smlouvy o dílo, přílohu č. 8 z dodatku č. 1 smlouvy o dílo a přílohu č. 13 z dodatku č. 2 smlouvy o dílo
 - Příloha č. 5 - Přehled změn dodatku č. 6

V Brně dne:

.....
Ing. Eva Harangiová
místostarostka MČ Brno-Bystrc

.....
Karel Zeman

Za správnost: Ing. Bárta

Specifikace předmětu díla

Bystřice II.

Celková výměra 576.025,5 m²

Sadovnický a stavební prvek

Kč/m²

Údržba ploch veřejné zeleně bude prováděna v předstihu a se zřetelem na termíny blokových čištění komunikací (znečištění vozovek atd.)

A. Běžná údržba ploch :

1) Trávníky - celkem 444 546,39 m²

pokos (za použití ochrany proti poškození a znečištění stojících vozidel) vč. výhrabu v celém rozsahu, odvozu velkoobjemovým kontejnerem a likvidace travní hmoty do 3 dnů. Současně bude provedeno obežnutí dřevin a neživého inventáře a zametení chodníků. Doba od zahájení do ukončení pokosu všech celků nesmí překročit 10 pracovních dnů. Četnost 5x / rok

Termín provádění prací (dále jen „T“): do 10.5., do 10. 6., do 10 7., do 30. 8., do 15. 10. v případě potřeby vyššího počtu pokosů budou termíny aktuálně upraveny

Jednotková cena za 1 pokos m²Cena bez DPH 0,617 Kč / 1 m²

Cena za 1 pokos bez DPH

Cena bez DPH 274.285,122 Kč / 1 m²

A.1. Celková cena bez DPH za údržbu trávníků – 5 pokosů

1.371.425,613 Kč / rok

2) Údržba stromů – cca 1 303 ks (průklesty, prořezávky, odstraňování výmladků, tvarování korun atd.) zejména u mladých výsadeb.

Četnost: 1x / rok, T: dle potřeby

Jednotková cena za údržbu 1ks stromu

Cena bez DPH 36,989 Kč / 1ks

A.2. Celková cena údržby stromů bez DPH

48.196,974 Kč / rok

3) Údržba keřů – celkem 79 314 m² (řezy, zmlazování atd.),

v celém rozsahu úprava řezem částí zasahujících do profilu komunikace, v rozsahu 1/3 z celkové plochy keřových výsadeb celoplošné zmlazení v 1 roce, včetně likvidace odpadu do 5 dnů rozštěpkováním nebo odvozem velkoobjemovým kontejnerem.

Četnost: 1x / rok, T: do 30.4.

Jednotková cena za údržbu 1 m² keřůCena bez DPH 6,164 Kč / 1 m²

A.3. Celková cena údržby keřů bez DPH

488.958,612 Kč / rok

4) Údržba živých plotů - celkem cca 6 620 m² (řez a tvarování atd.)
v celém rozsahu

Četnost: 2x / rok, T: do 30.6. a 30.9.

Jednotková cena za údržbu 1 m² živých plotůCena bez DPH 9,864 Kč / 1 m²

A.4. Celková cena údržby živých plotů bez DPH

130.595,913 Kč / rok

5) Chodníky zpevněné a nezpevněné, schody, rampy, určené zastávky MHD vč. přilehlých žlabů – celkem 29 896,4 bm (šířky cca 1,5 m)

- letní údržba

- odstranění posypových hmot po zimní údržbě Četnost: 1x / rok do 15. dubna

- dále průběžné čištění (písku-naplavenin, zbytků trav po kosení, listí a plodů a ostatních znečištění) a odstraňování větví nevhodně zasahujících do profilu chodníků atd.

Četnost: dle potřeby

- odstraňování přerostlého drnu mechanicky

Četnost: 2x / rok

T: do 30.6. a 31.8. každého roku

Jednotková cena za letní údržbu (mechanicky) 1 bm chodníků / za 1 zásah

Cena bez DPH 1,644 Kč/1 bm

Cena za 1 zásah bez DPH

Cena bez DPH 49.149,682 Kč /1 bm

Cena za 3 zásahy v celém rozsahu bez DPH

147.449,045 Kč/rok

- odstraňování přerostlého drnu chemicky (včetně odstranění suchých rostlinných zbytků do 14 dnů po provedení dessikace) – bude prováděno na základě výzvy objednatele

Četnost: 2x / rok

T: dle pokynů objednatele

Jednotková cena za letní údržbu (dessikace) 1 bm chodníků / zásah

Cena bez DPH 1,232 Kč /1 bm

Cena za 1 zásah bez DPH

Cena bez DPH 36.832,364 Kč /1 bm

Cena za 2 zásahy v celém rozsahu bez DPH

73.664,729 Kč/rok

A.5. Celková cena letní údržby chodníků bez DPH

221.113,775 Kč / rok

6) Chodníky zpevněné a nezpevněné, schody, rampy, určené zastávky MHD vč. přilehlých žlabů – celkem 29 896,4 bm (šířky cca 1,5 m)

- zimní údržba

- včasné odklizení sněhu plužením s následným zdrsněním tak, aby byla zmírněna závada ve schůdnosti (včetně pěších tras přes komunikace a parkoviště a bez tvorby bariér v místech průchodů na komunikace) v časových limitech daných zákonem o pozemních komunikacích č. 13/1997 Sb. v aktuálním znění, Vyhláškou a Nařízením statutárního města Brna, kterými se doplňují podrobnosti údržby. Solení chodníků – pouze při extrémních podmínkách (náledí) pouze na určených chodnících. Odstranění zmrazků a zbytků sněhu dle klimatických podmínek.

Jednotková cena ZÚ chodníků, schodů, ramp, určených zastávek MHD

Cena bez DPH 0,924 Kč/ bm

Cena ZÚ údržby chodníků bez DPH v celém rozsahu – 1 zásah

27.624,274 Kč /1 zásah

6.1. Celková cena ZÚ údržby chodníků bez DPH v celém rozsahu 60 zásahů

1.657.456,416 Kč / 60 zásahů

- Čištění od posypových materiálů v zimním období, kdy není nutno provádět zimní údržbu (2 x strojně).

Jednotková cena za strojní odstranění posypových hmot v zimním období (přemetení), kdy není nutno provádět zimní údržbu **Cena bez DPH 1,233 Kč/ bm**
Cena ZÚ údržby chodníků bez DPH v celém rozsahu – 1 zásah **36.862,26 Kč / 1 zásah**
6.2. Celková cena za čištění v zimním období bez DPH **73.724,522 Kč / 2 zásahy**

Četnost: Předpokládaný počet zásahů ZÚ60x+2x čištění, fakturace však proběhne dle skutečně provedených prací, průběžně v období listopad–březen, pohotovost v období od 15.11. - 15.3. (4 měsíce) každého roku, dodavatel je povinen zajistit provádění průběžné zimní údržby nepřetržitě s nástupy na provádění prací tak, jak je uvedeno v této smlouvě a jejích přílohách.

A.6. Celková cena ZÚ chodníků bez DPH v celém rozsahu – předpokládaných 60 zásahů + 2 strojní odstranění posypových hmot/rok (6.1.+6.2.) **1.731.180,938 Kč / rok**

7) Jarní výhrab – celkem **288 802,4 m²** v celém rozsahu ploch včetně odvozu a likvidace rostlinných zbytků nejpozději do 5 dnů

Četnost: 1x / rok, T: do 15.4.
Cena bez DPH 0,863 Kč / 1 m²
Jednotková cena za jarní výhrab 1 m²
A.7. Celková cena za jarní výhrab bez DPH **249.236,471 Kč / rok**

8) Podzimní výhrab – celkem **288 802,4 m²** v celém rozsahu ploch včetně odvozu a likvidace rostlinných zbytků nejpozději do 5 dnů

Četnost: 1x / rok, T: do 15.12.
Cena bez DPH 1,849 Kč / 1 m²
Jednotková cena za podzimní výhrab 1 m²
A.8. Celková cena za podzimní výhrab bez DPH **533.995,638 Kč / rok**

9) Údržba – čištění ploch zpevněných a nezpevněných hřišť (sportovišť) - celkem **7 650 m²** v celém rozsahu zametení zpevněných povrchů, odstranění naplavenin, čištění ploch hřišť spočívající v odplevelení, urovnání a uhrabání nezpevněných povrchů atd.

Četnost: 2x / rok, T: do 15.5. a 31.7.
Cena bez DPH 2,464 Kč / 1 m²
Jednotková cena za čištění 1 m² hřišť
A.9. Celková cena za údržbu hřišť bez DPH **37.729,78 Kč/rok**

10) Údržba – čištění oplocených herních ploch s pískovišti o velikosti cca **3 312 m²** – celkem 14 ks, v celém rozsahu pravidelný úklid odpadků a uhrabání ploch

Četnost: 2x/ týden, T: vždy v pondělí a v pátek
Jednotková cena za úklid 1 oplocené herní plochy **Cena bez DPH 36,989 Kč / 1ks**

A.10. Celková cena za 104 x údržbu oplocených herních ploch s pískovišti bez DPH **53.856,441 Kč/rok**

11) Výměna písku v pískovištích – celkem **15 ks**

výměna písku v oplocených a vybraných neoplocených pískovištích (odstranění svrchní kontaminované vrstvy a dodání certifikovaného písku v množství min. 3 m³ na 1 pískoviště)

Četnost: 1x / rok, T: do 30.4.
Jednotková cena za výměnu písku v 1 pískovišti **Cena bez DPH 1.849,454 Kč / 1ks**
A.11. Celková cena za výměnu písku v pískovištích bez DPH **27.741,81 Kč/rok**

12) Čištění ploch veřejné zeleně v celém rozsahu (včetně keřových výsadeb, chodníků a ploch zpevněných a nezpevněných hřišť) - 576.025,5 m²

- čištění ploch od odpadů, sběr papírů a dalších cizorodých předmětů (vč. suchých částí dřevin a ulámaných větví), podchycení skládek a smetišť, hlášení neoprávněných zásahů do zeleně, hlášení ztrát a poškození herních prvků a ostatní vybavenosti.

Četnost: 2x / týdně (pondělí a pátek)

Jednotková cena za čištění ploch

Cena bez DPH 0,123 Kč /100 m²

A.12. Celková cena bez DPH za 104 x čištění ploch v celém rozsahu 73.685,182 Kč / rok

Údržba A - (A.1. +A.2.+A.3.+A.4.+A.5.+A.6.+A.7.+A.8.+A.9.+A.10.+A.11.+A.12.)

Celkem cena za běžnou údržbu v lokalitě Bystřice I / rok bez DPH 4.967.717,15 Kč

B. Speciální údržba (operativní zadávání dle potřeby) – požadavky budou vždy konkrétně specifikovány při zadávání prací, fakturovány budou pouze provedené práce.

Cenu určí uchazeč podle zastoupení jednotlivých prvků v ploše, stavu porostů a požadavku zadavatele na kvalitu plochy kategorie – sídlištní zeleň.

1) 6. případně 7. pokos trávníků – celkem 444 546,39 m²

v termínu dle potřeby

Jednotková cena za 1 pokos m²

Cena bez DPH 0,617 Kč /1 m²

B.1. Celková cena bez DPH za 1 pokos trávníků v celém rozsahu 274.285,123 Kč /1 pokos

2) Údržba – odplevelování mladých výsadeb keřů – celkem 8 958 m²

– v celém rozsahu mladých keřových výsadeb

Četnost 3 x /rok, termíny dle potřeby

Jednotková cena za odplevelení 1 m²

Cena bez DPH 6,165 Kč /1 m²

B.2. Celková cena bez DPH za 3 odplevelení ml. výsadeb v celém rozsahu

165.674,318 Kč /3 odplevelení

3) Údržba popínavek – 113 ks (1x okopání, 1x domulčování, 3x odplevelení, , 2x řez a tvarování, vyvázání k opoře dle potřeby, 1 x přihnojení, 10x zálivka)

T: dle potřeby

Jednotková cena za údržbu popínavek

Cena bez DPH 61,651 Kč /1ks

B.3. Celková cena bez DPH za údržbu popínavek v celém rozsahu 6.966,56 Kč /rok

4) Údržba růží – cca 347 ks (1 x okopání, 1 x domulčování, 3 x odplevelení, 1 x tvarování, vyvázání k opoře dle potřeby, 1x přihnojení, 10 x zálivka, nakopčení před zimou, jarní a podzimní řez)

T: dle potřeby

Jednotková cena za údržbu růží

Cena bez DPH 61,649 Kč /1ks

B.4. Celková cena bez DPH za údržbu růží v celém rozsahu 21.392,203 Kč /rok

5) Údržba žardiniér 14 ks, velikosti do 1 m² (2 x řez, 1 x domulčování, 2 x přihnojení, 10 x zálivka, 3 x odplevelení, průběžný úklid)

T: dle potřeby

Jednotková cena za údržbu žardinier

Cena bez DPH 123,313 Kč /1ks/rok

B. 5. Celková cena bez DPH za údržbu žardiniér v celém rozsahu

1.726,38 Kč /rok

6) Čištění žlabů 4 125 bm, vč. vpustí cca 20 ks – v travnatých plochách, nepřiléhajících k chodníkům.

čištění v celém rozsahu spočívající v odstranění drnů, naplavenin a nečistot

Četnost: 1x / rok, T: dle potřeby

Jednotková cena za údržbu žlabů

Cena bez DPH 12,329 Kč /1bm

Jednotková cena za údržbu vpustí

Cena bez DPH 61,648 Kč /1ks

B.6. Celková cena za čištění žlabů a vpustí bez DPH

52.092,966 Kč / rok

7) Čištění veřejných ploch podél exponovaných chodníků vysáváním drobných nečistot a psích exkrementů cca 102 000 m²

Čištění spočívající v odstranění nečistot pomocí vysavače (nedopalky, psí exkrementy atd.) v pásu cca 5 m na každou stranu chodníků určených zadavatelem dle potřeby. Čištění bude požadováno zejména v období vegetačního klidu (prosinec–březen, celkem 16x/rok)

Četnost: 1 x 14 dní

Jednotková cena za čištění ploch vysavačem

Cena bez DPH 6,165 Kč /100 m²

B.7. Celková cena bez DPH za čištění ploch vysavačem (104 000 m² x 16)

100.610,082 Kč / rok

Údržba B – (B.1.+B.2.+B.3.+B.4.+B.5.+B.6.+B.7.)

Celkem cena za speciální údržbu v lokalitě Bystřec I / rok bez DPH

622.747,632 Kč

Sumární tabulka s nabídkovými cenami:

	Cena bez DPH v Kč	Cena s DPH v Kč
<u>Údržba A</u>	4.967.717,150	6.010.937,748
<u>Údržba B</u>	622.747,632	753.524,635
<u>Údržba A + B celkem</u>	5.590.464,779	6.764.462,383

Datum:

Podpis

razítko a podpis

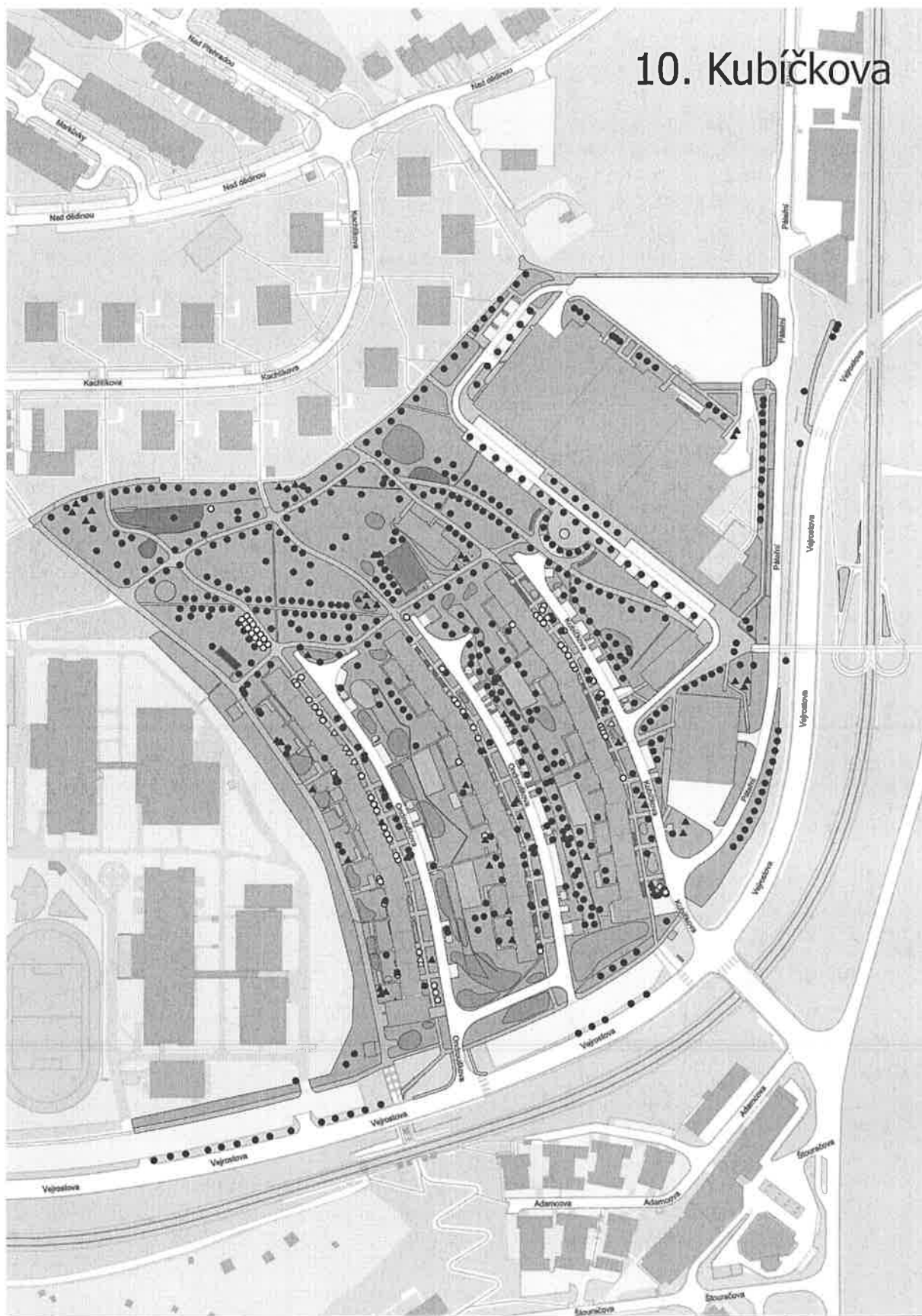
Příloha č. 2 dodatku č. 6 SOD – seznam objektů k údržbě dle lokalit, Bystrc II.

Tabulka: Rozsah položek jednotlivých lokalit v celku s označením Bystrc II.

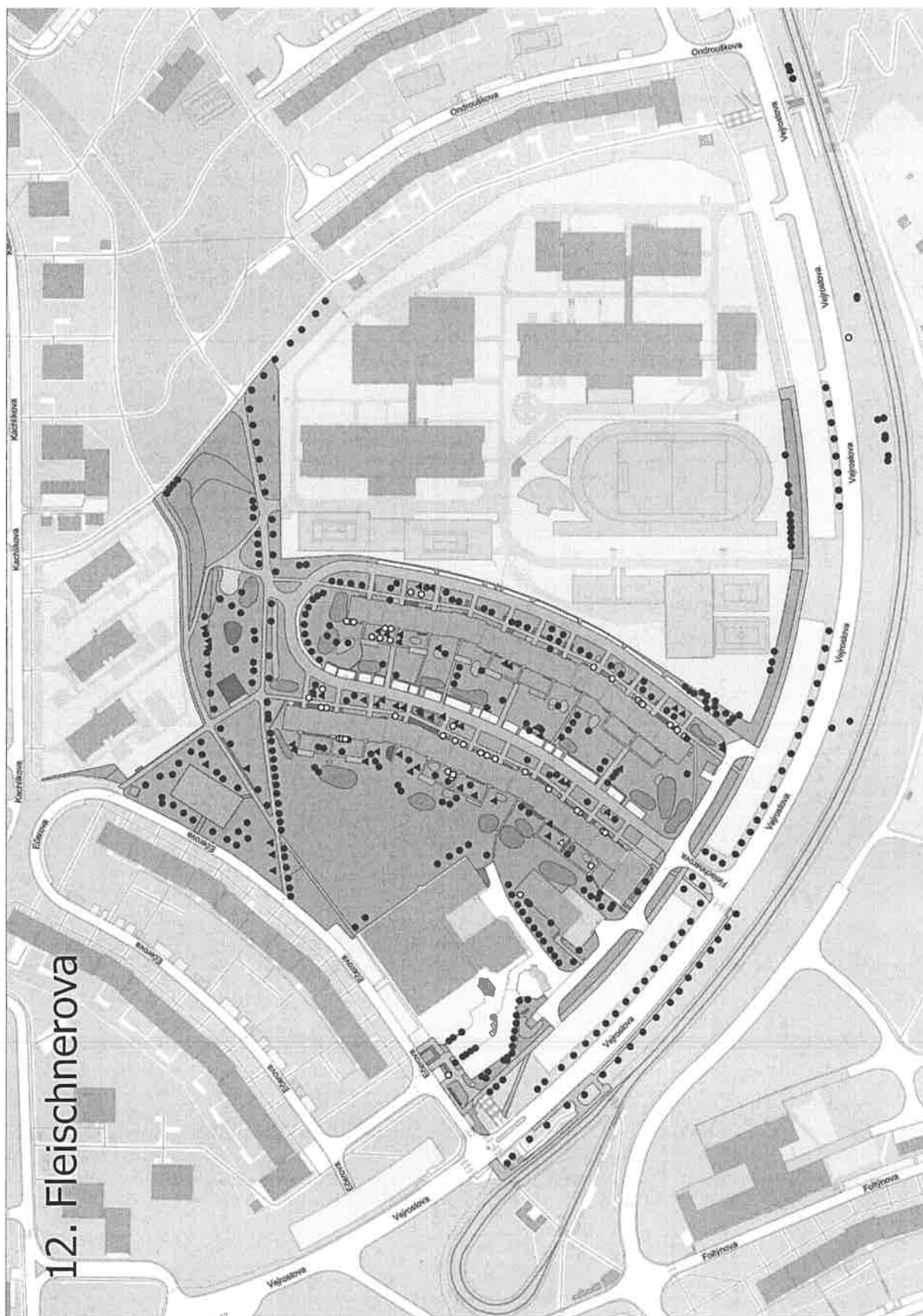
LOKALITA		10_Kubičkova	11_Kachlikova	12_Fleischnerova	13_Vejrostova	14_Rerychova	15_Foltýnova	16_Kuršova	17_Teyschlova	18_Štouračova	19_Kamechy	20_Panorama	Celkem
POLOŽKA	M.J.												
Celková plocha veřejné zeleně	m2	77694	44144	46573	40432	22823	69615	108988	60316	76451	8276	9220	564532
Travníkové plochy celkem	m2	62588	33462	39841	30331	15472	42690	90658	45178	65097	10867	8026	444210
Stromy k údržbě	ks	168	32	67	97	103	246	225	88	108	72	97	1303
Keře celkem	m2	7259	7673	2693	6280	4296	21634	11984	8782	6725	2071	0	79397
Tvarování živých plotů	m2	425	730	490	495	200	630	390	1830	790	640	0	6620
Délka chodníků k údržbě	bm	3745	2604	2066	2071	1700	3130	2911	3170	2194	3618	2688	29896
Hřiště neoplocená - zpevněná, bez zábrany	m2	1670	530	800	360	280	520	1580	560	1200	0	150	7650
Oplocené herní plochy s pískovišti	m2	710	32	140	0	225	75	400	1120	220	390	0	3312
Pískoviště ks	ks	2	1	1	0	1	1	1	6	1	1	0	15
Výsadby k odplevelení	m2	224	340	203	405	655	890	733	2300	440	1220	1210	8620
Plochy k výhrabu	m2	35791	18339	25484	16525	12650	36328	47100	33495	444485	2672	8010	280879
Žlaby včetně vpustí	m	460	560	0	300	0	430	825	820	730	0	0	4125
Růže - údržba	ks	20	0	0	0	0	0	0	0	0	327	0	534
Žardiniéry - údržba	ks	7	0	0	0	0	0	0	0	0	7	0	14
Popínavé dřeviny - údržba	ks	45	2	0	7	0	25	15	0	19	0	0	113
Okrasné traviny - údržba	m2	0	0	0	0	0	0	27	0	0	0	0	27

Situace – plochy zeleně

10. Kubičkova

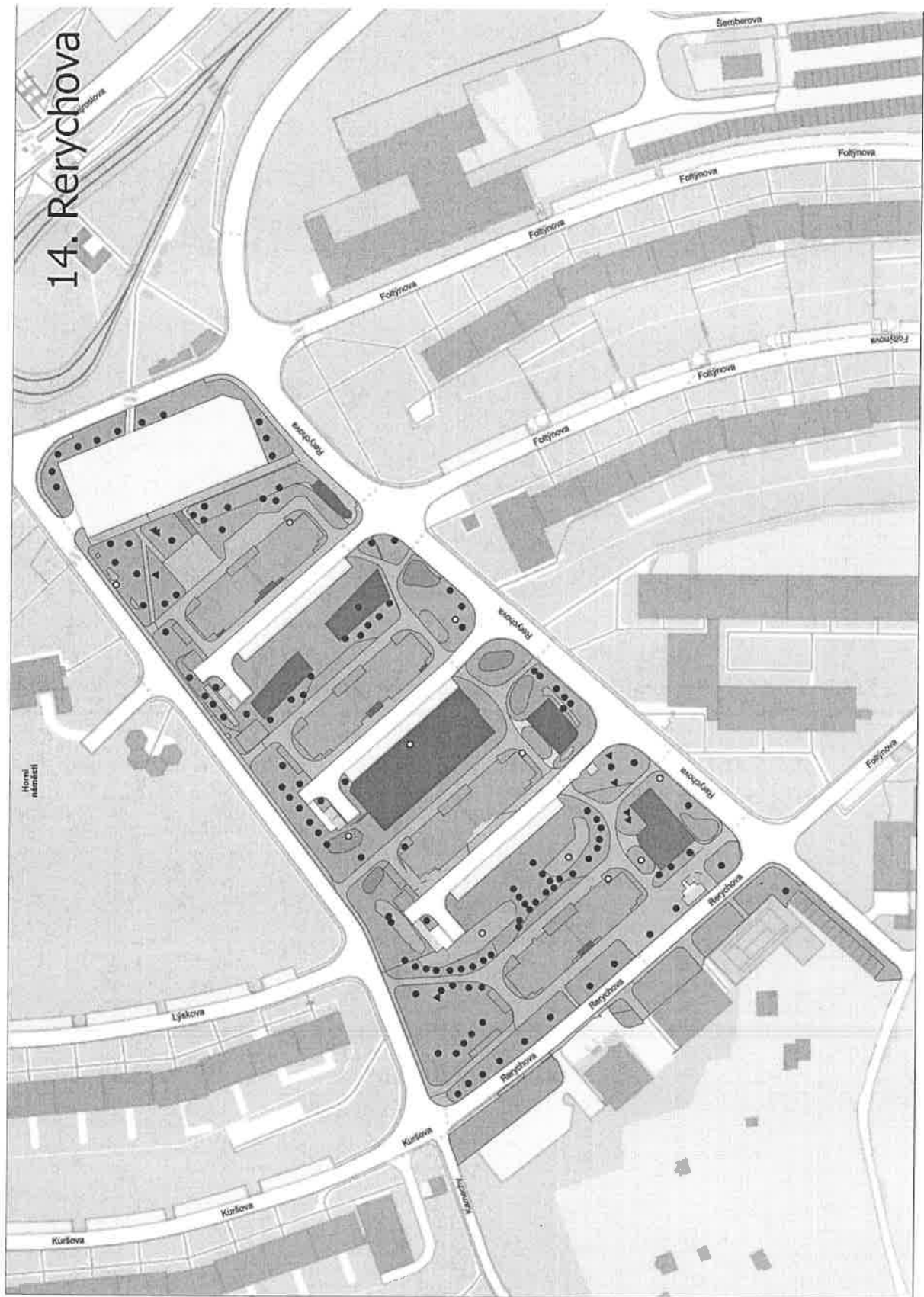


12. Fleischnerova



13. Vejrostopova

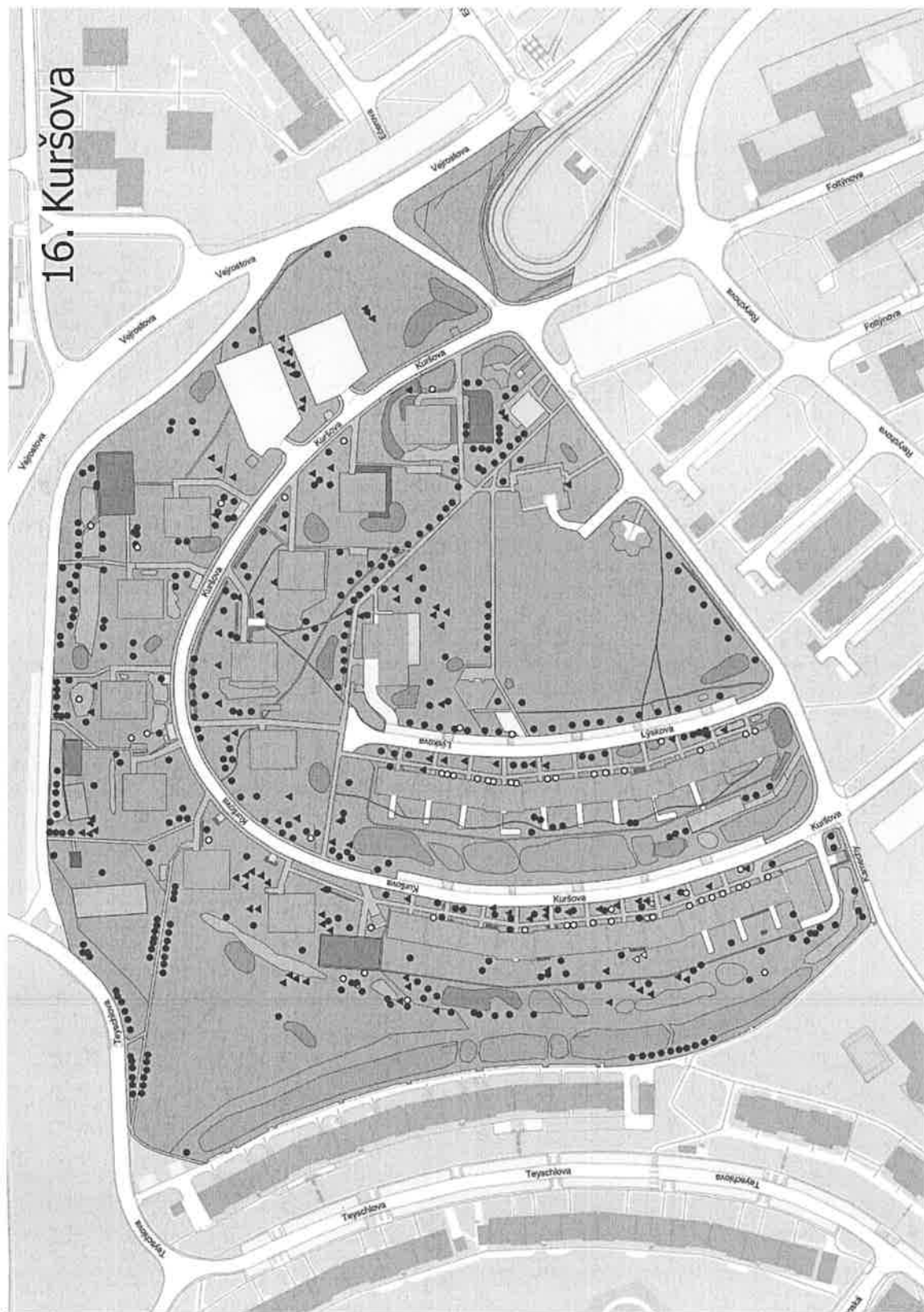
14. Rerychova



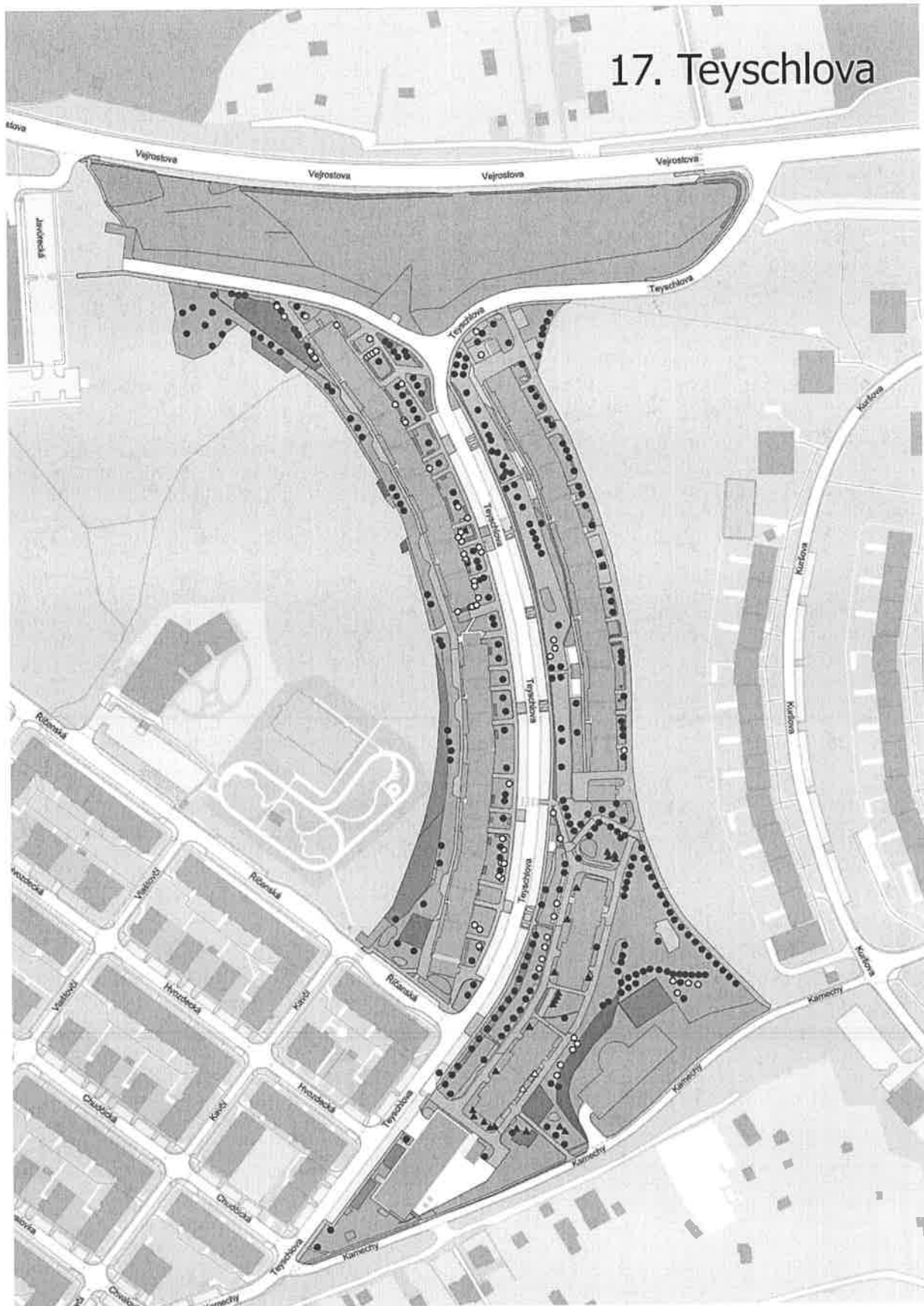
15. Foltýnova

This architectural site plan illustrates the layout of Foltýnova street and its immediate surroundings. The street is depicted as a central, winding thoroughfare, flanked by various building footprints, green spaces, and parking areas. Key features include: a large, irregularly shaped building complex on the left side of the street; a series of smaller, rectangular building blocks along the right side; a prominent green area with a curved path on the right; and a large, open area with scattered small squares at the bottom. The plan also shows several smaller streets branching off from Foltýnova, including Kurbos, Vojvodova, and Ruzickova. A small area labeled 'Horní náměstí' is visible in the upper left corner. The overall design emphasizes a mix of urban development and greenery.

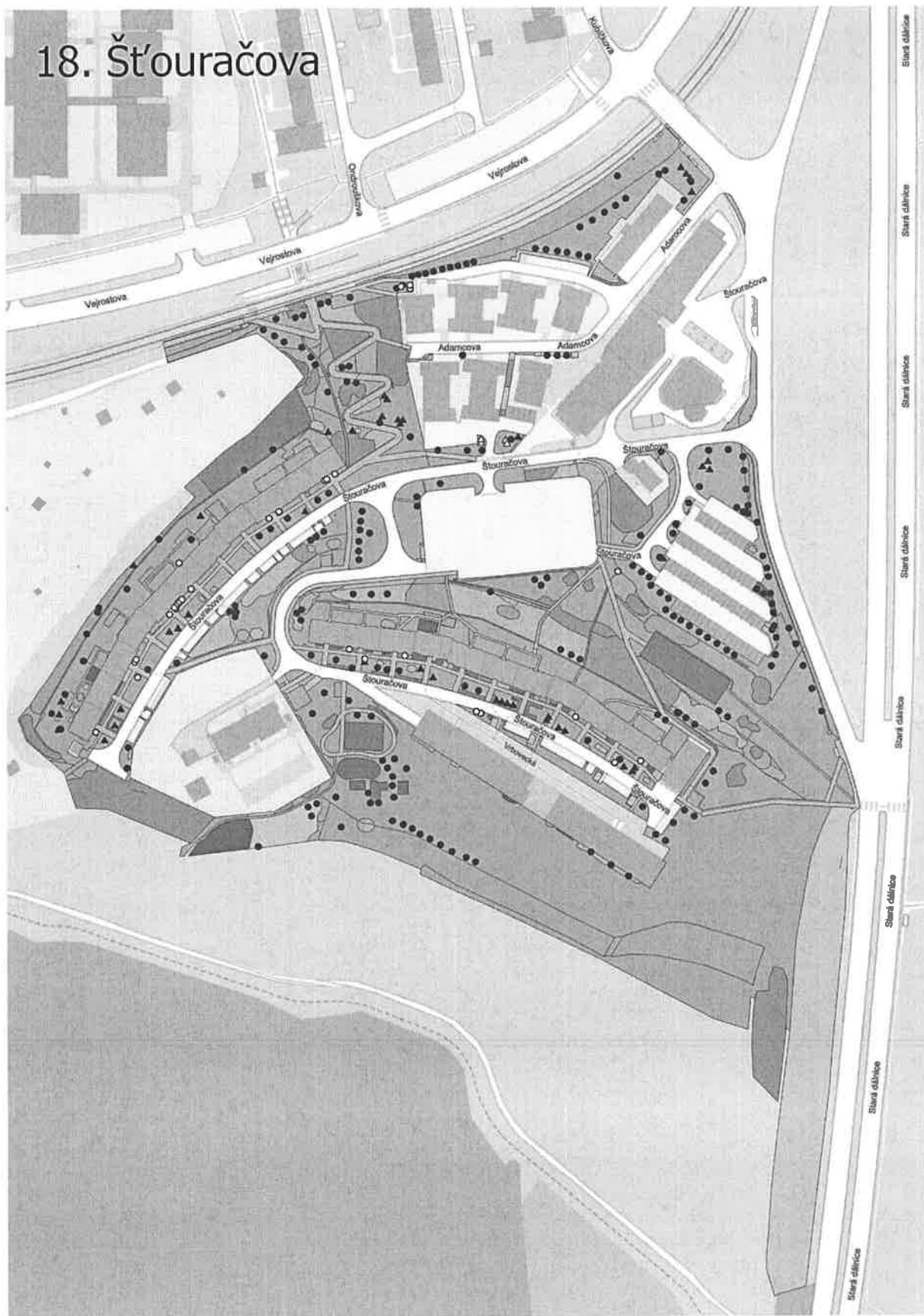
16. Kuršova



17. Teyschlova



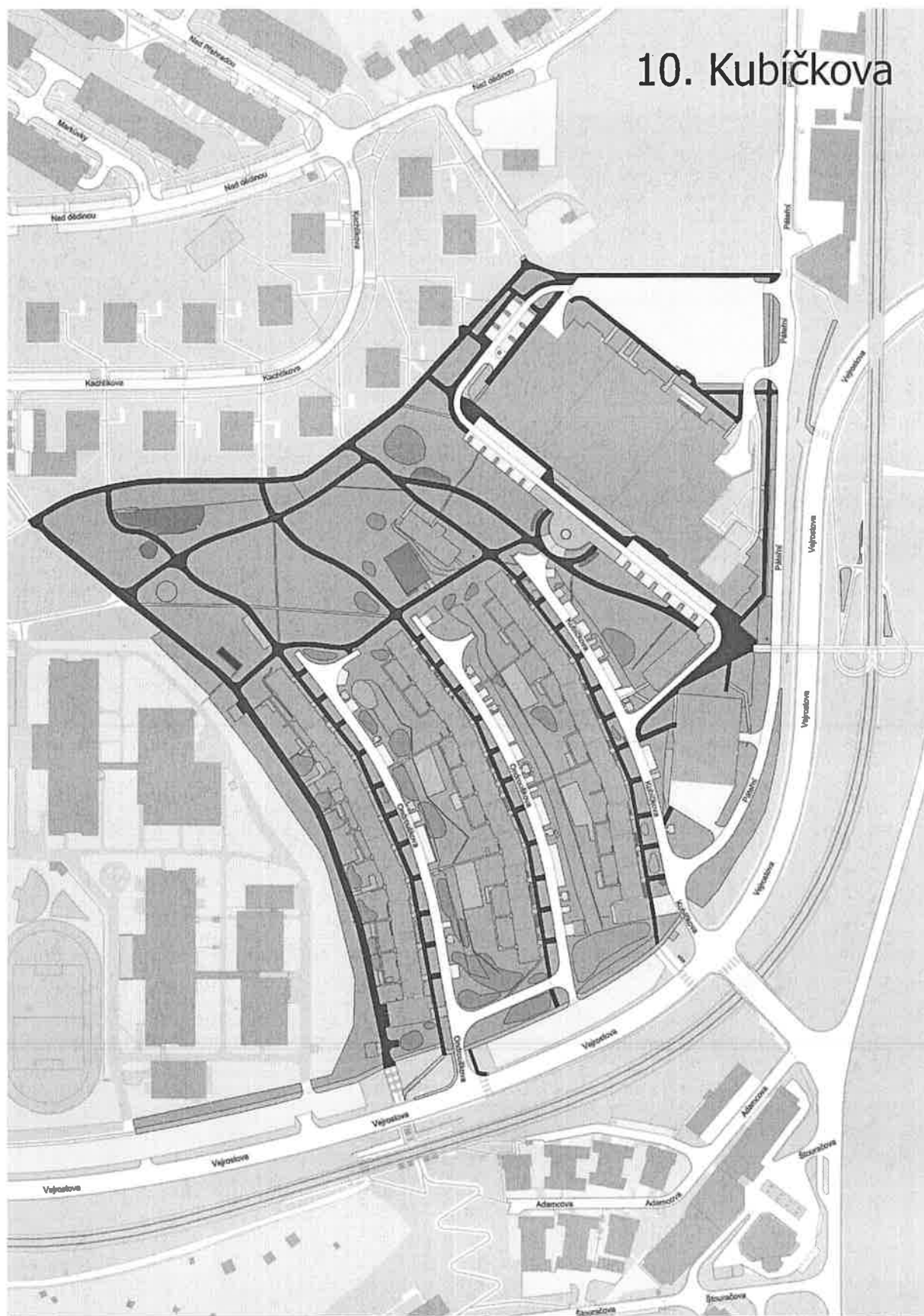
18. Šťouračova



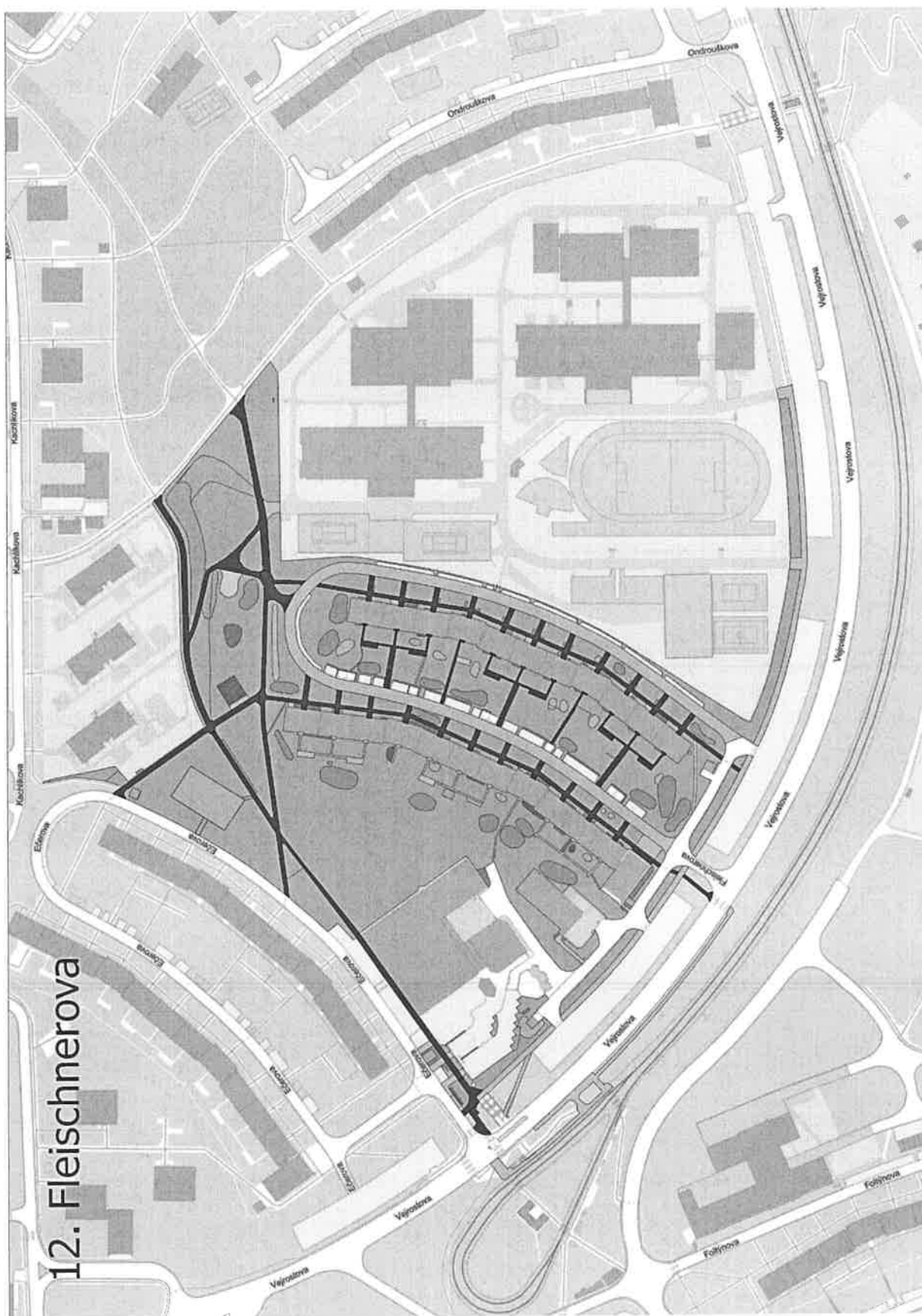
19. Kamechý

Situace – chodníky

10. Kubičková

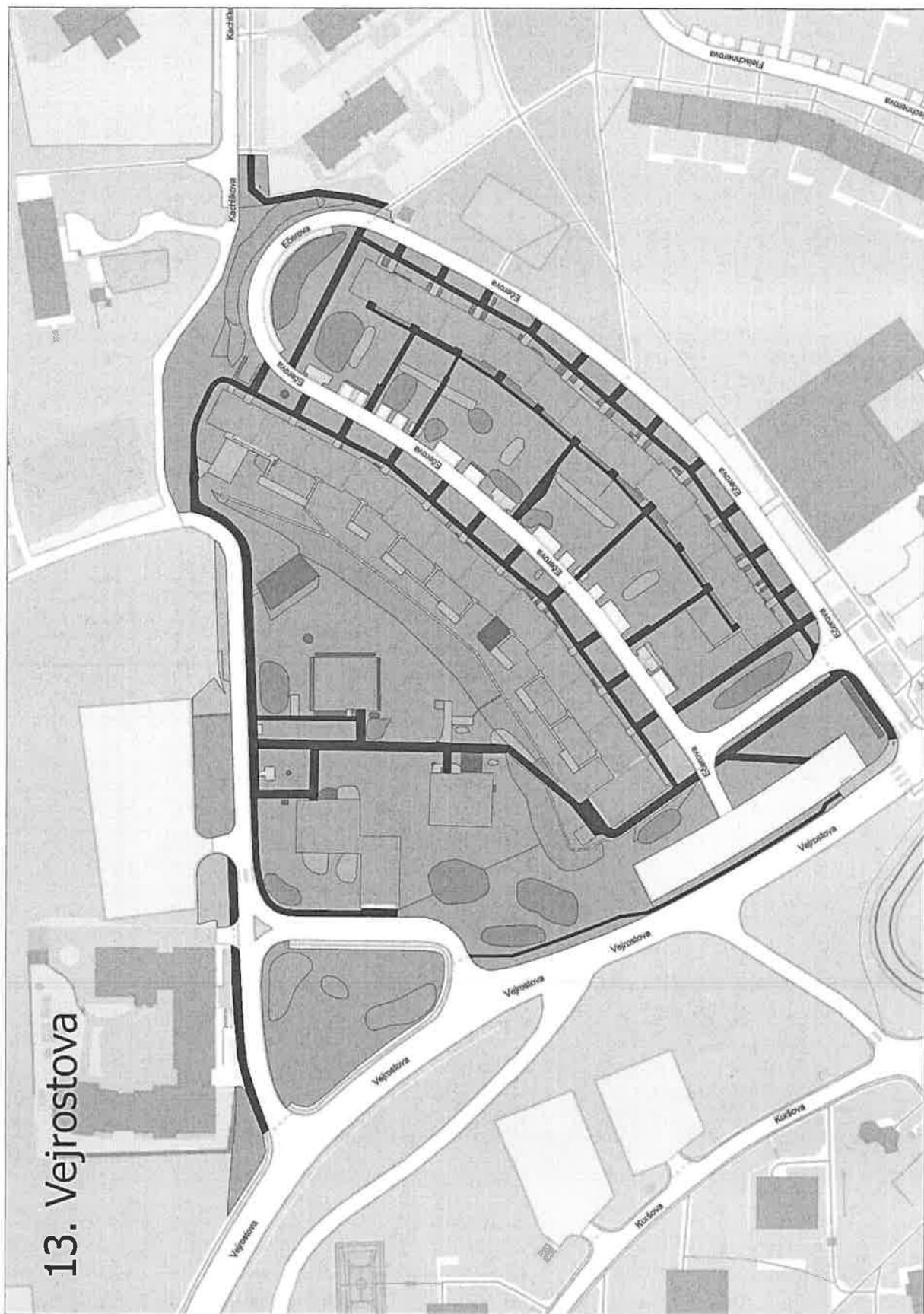


11. Kačhlíkova

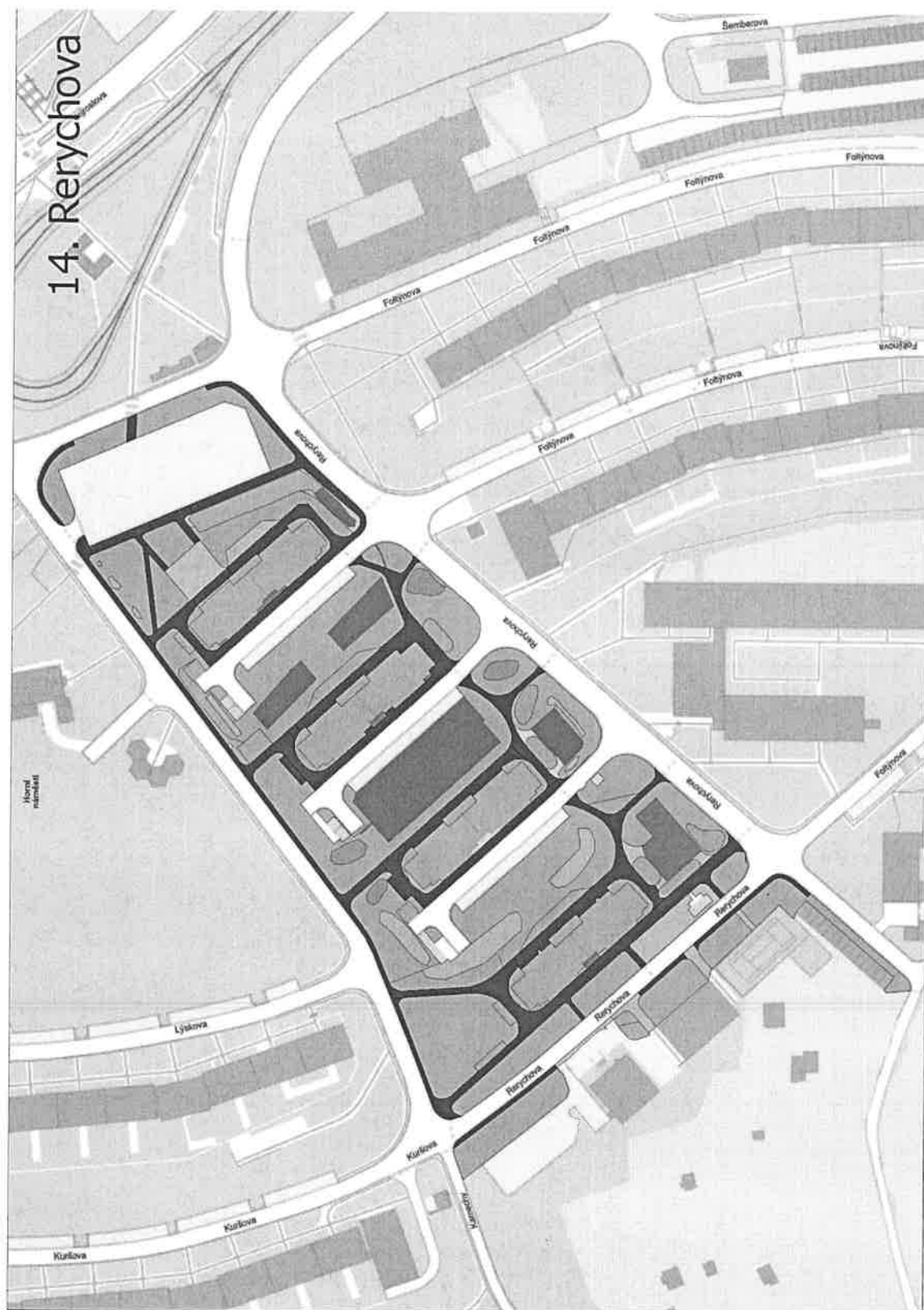


12. Fleischnerova

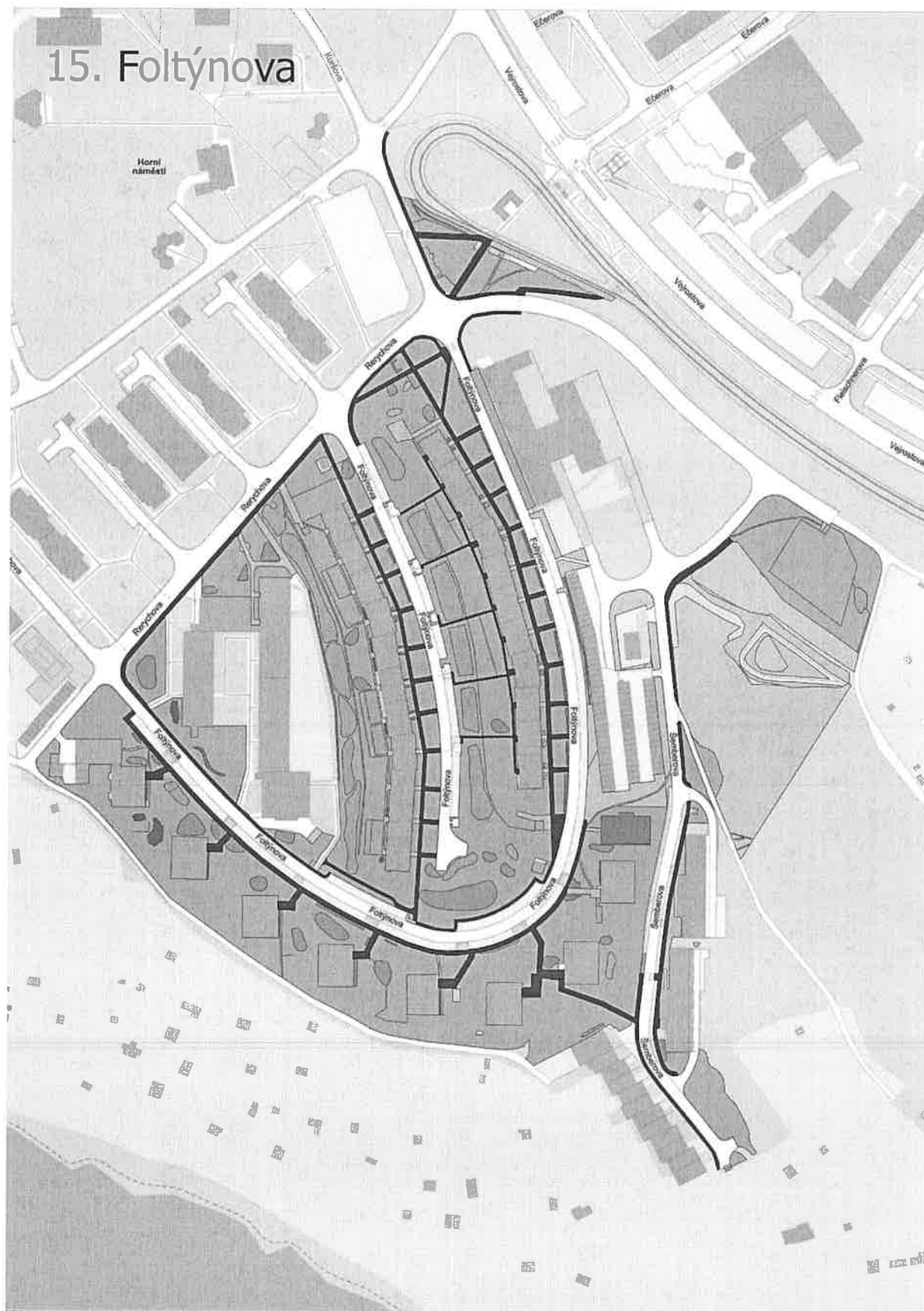
13. Vejrostopa



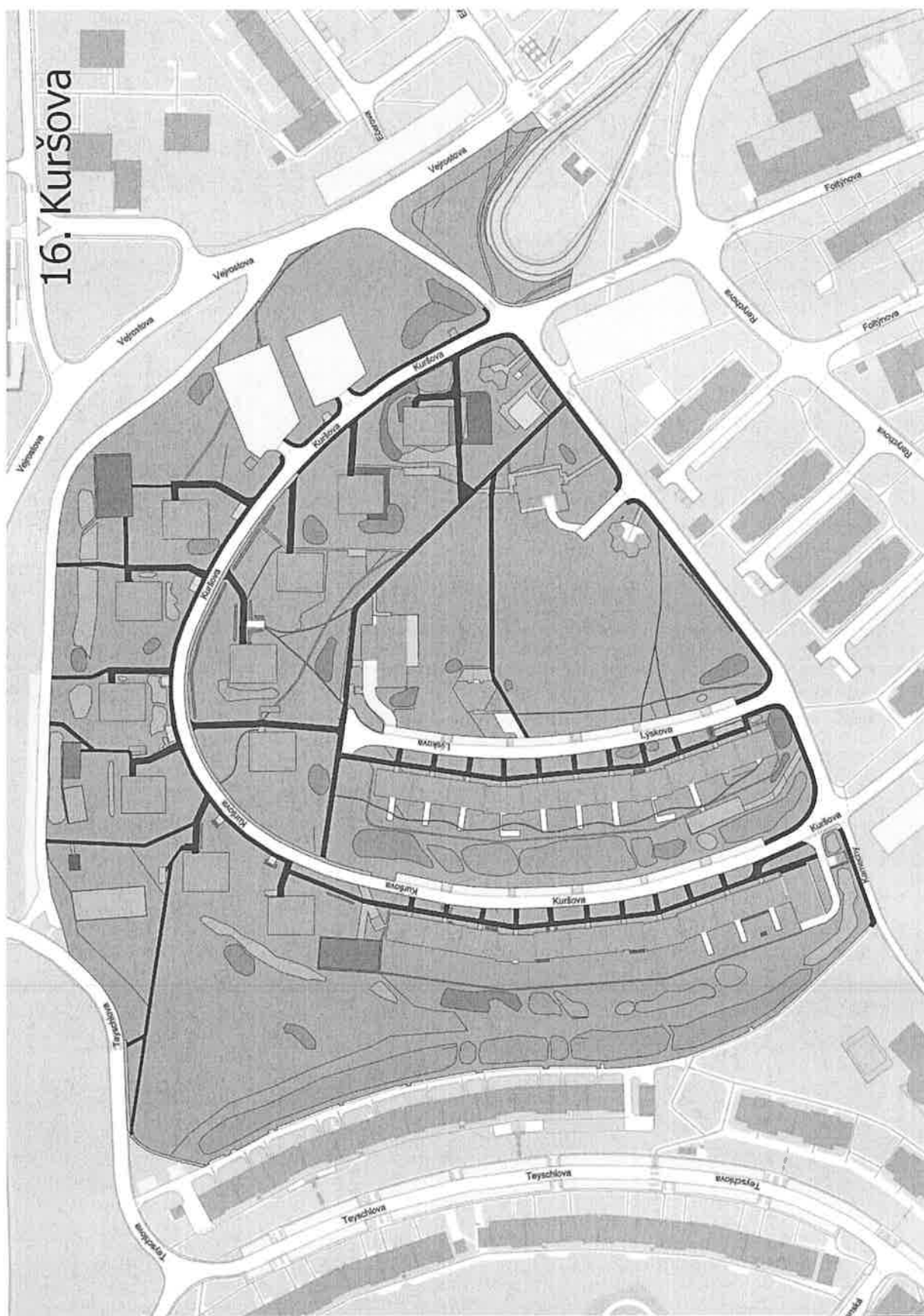
14. Rerychova



15. Foltýnova



16. Kuršova

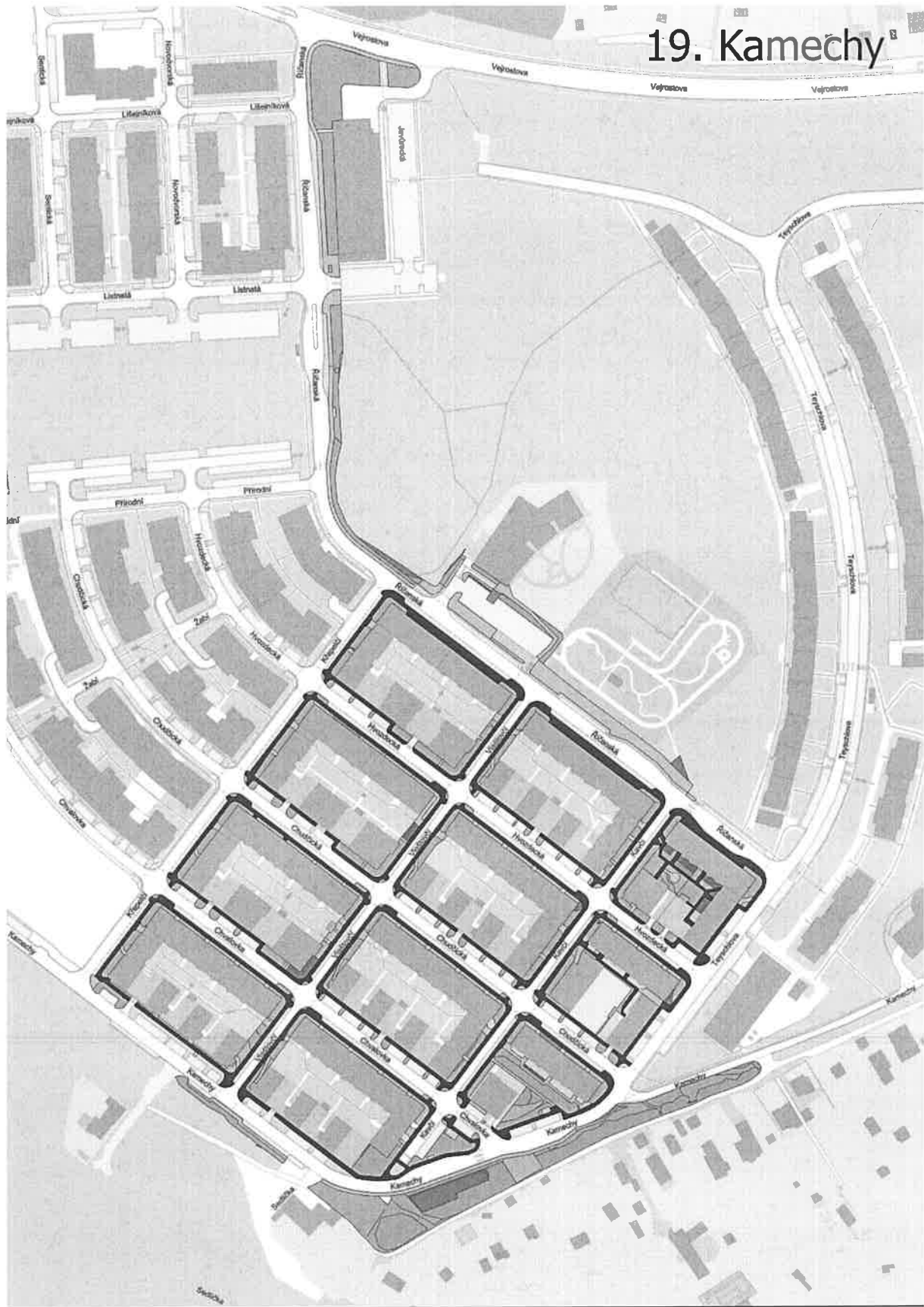


17. Teyschlova

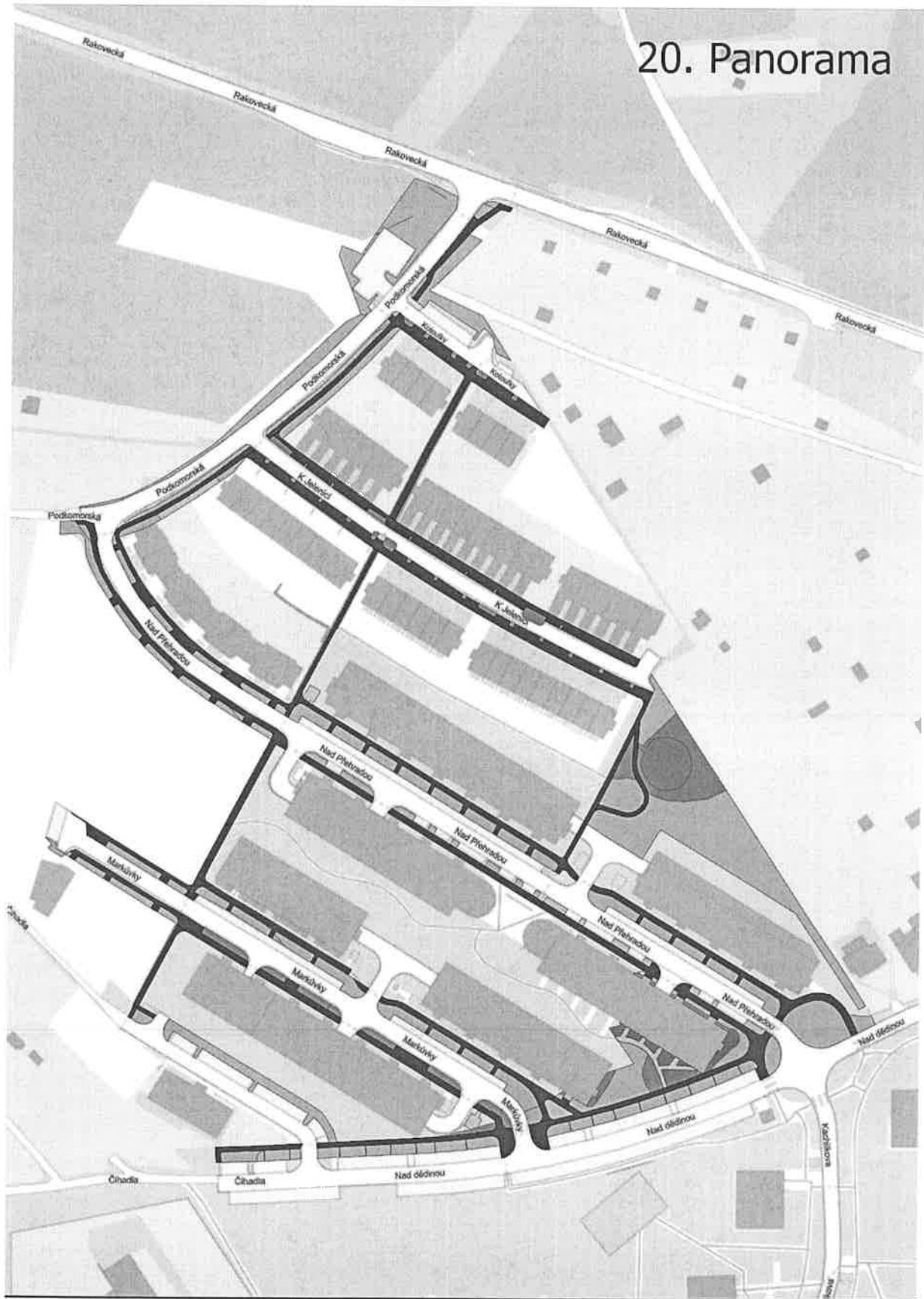
18. Štouračova



19. Kamechy



20. Panorama



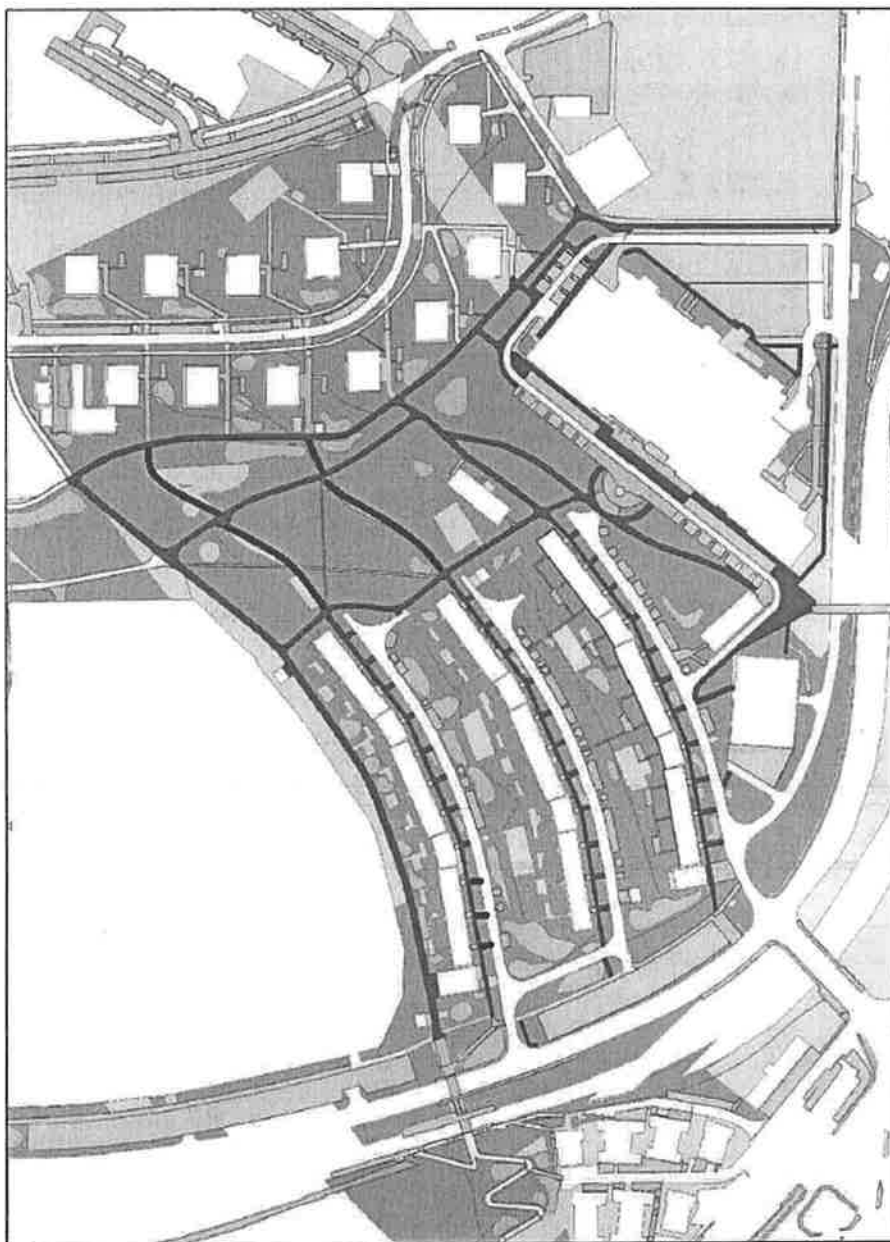
Přehled změn

1. Grafické vymezení změn – navýšení: celková výměra ploch 9 554,49 m², z toho zeleň 7 524,39 m², chodníky 1 353,4 m²

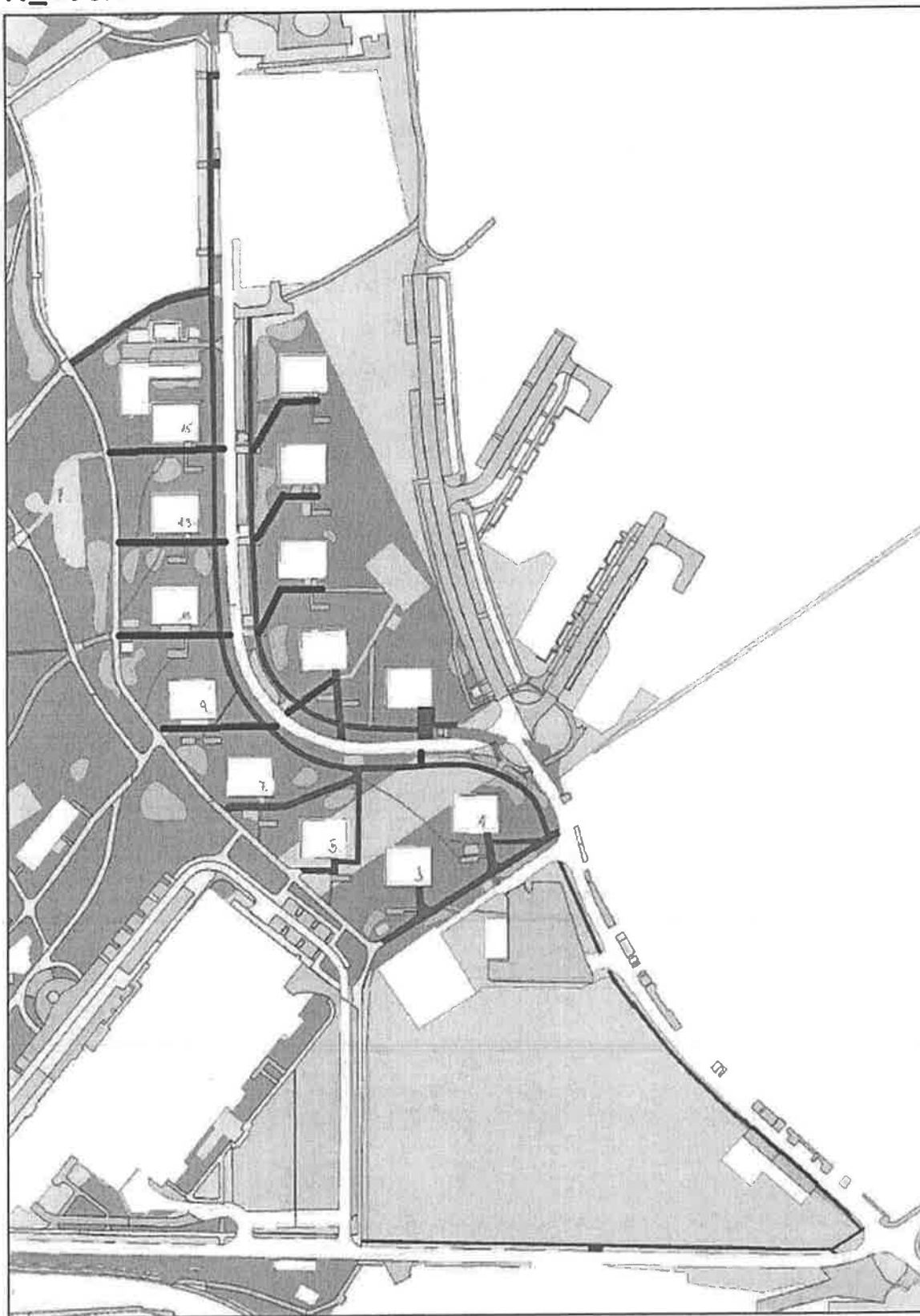
Nově přidané chodníky jsou v mapách vyznačeny tlustou tmavě modrou čarou.

Nově přidané plochy zeleně jsou v mapách zakresleny červeně.

10_Kubíčková



11_Kachlíkova



11_Kachlíkova - nové školka



1:344

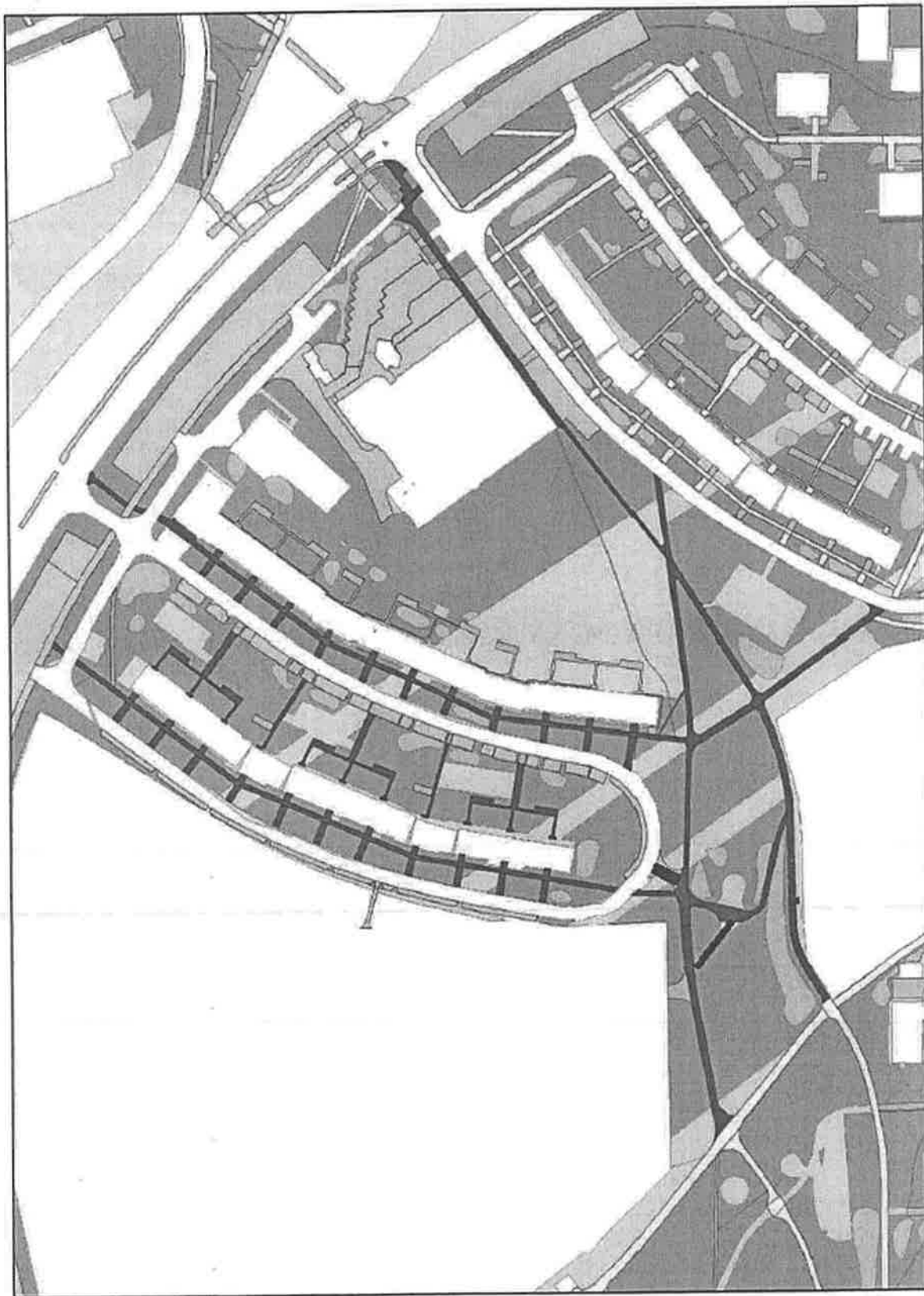
Podání: © ČÚZK, PÚJAN, © ČÚZK



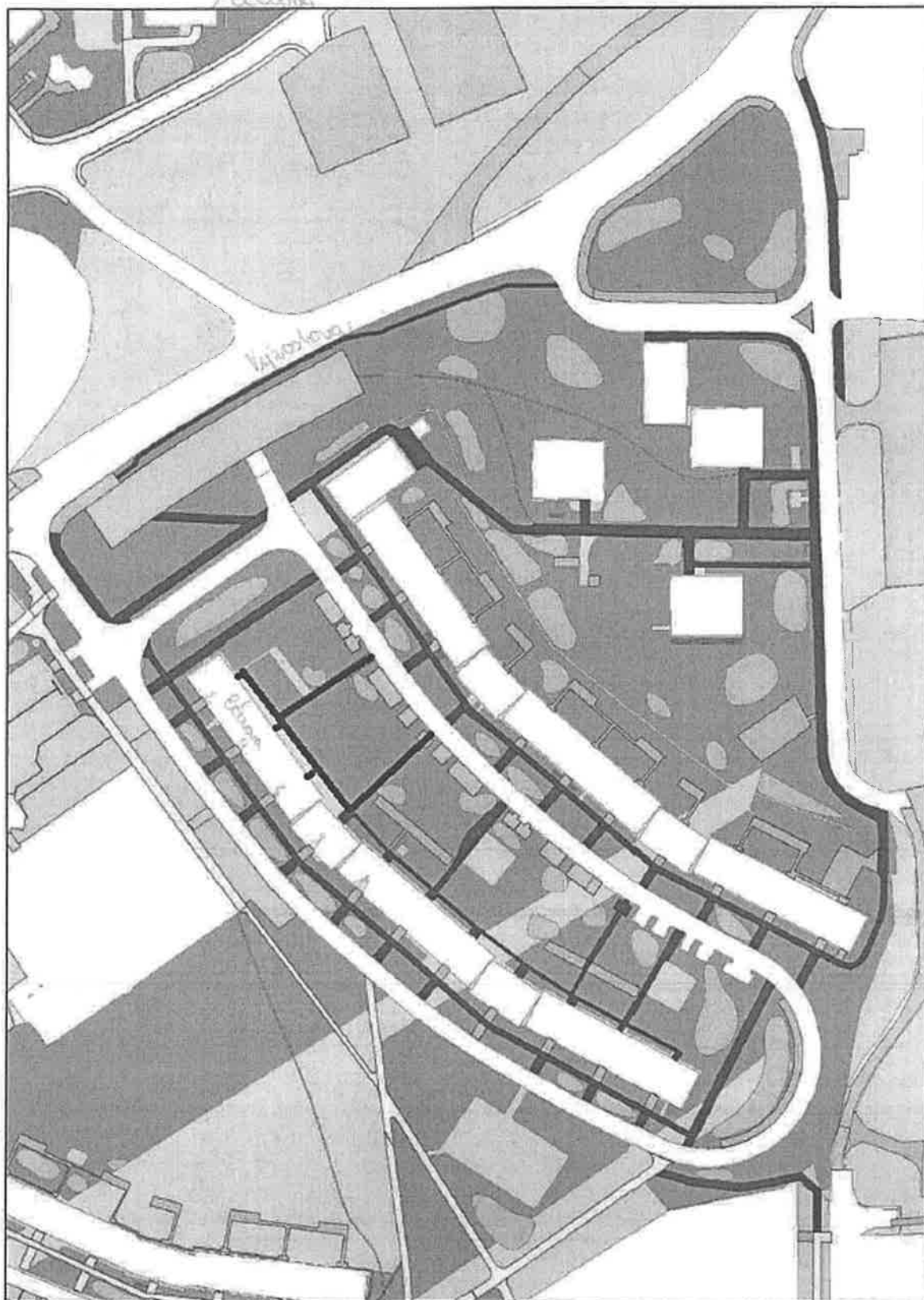
1:748

Podání: © ČÚZK, PÚJAN, © ČÚZK

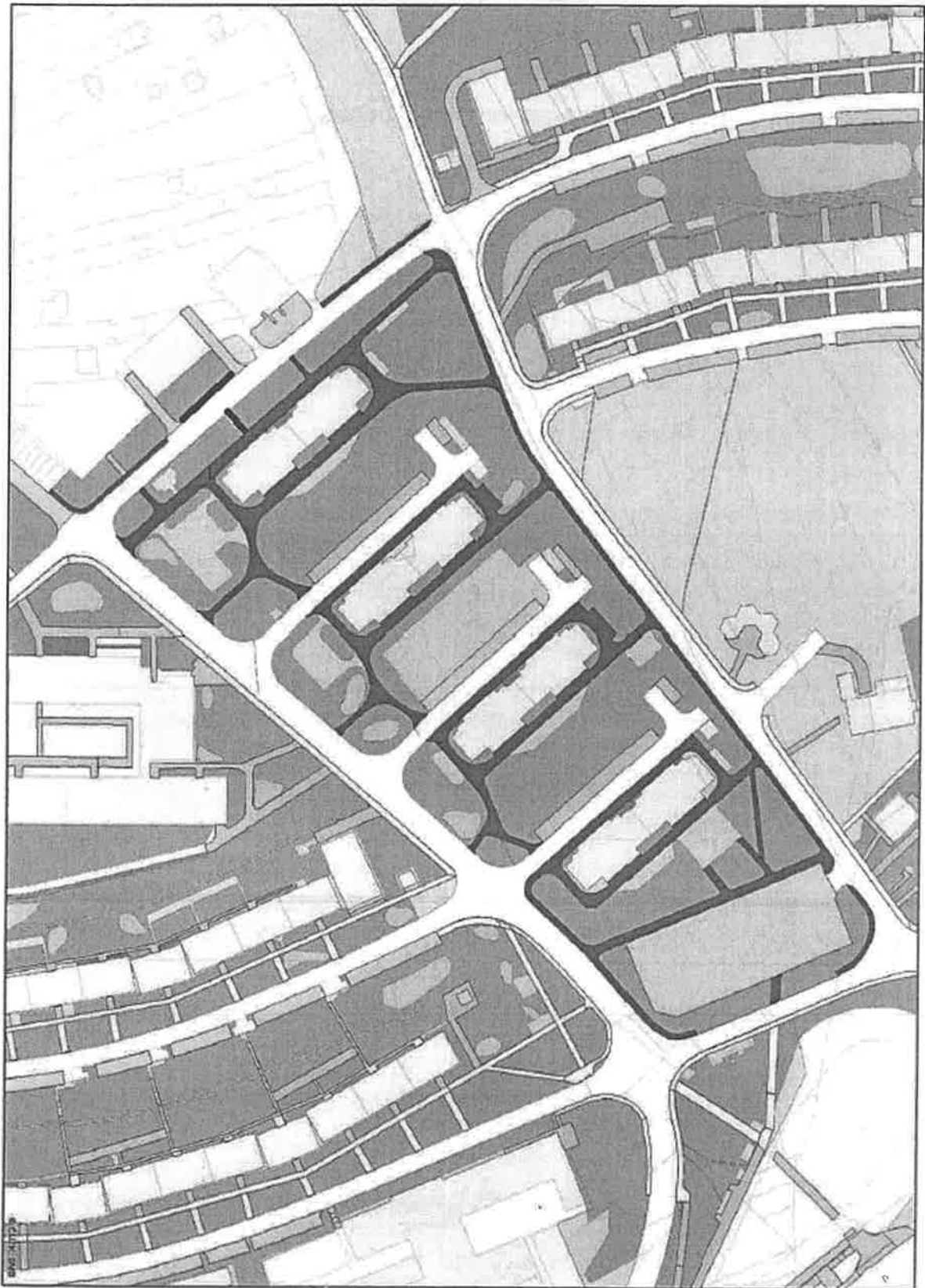
12_Fleischnerova



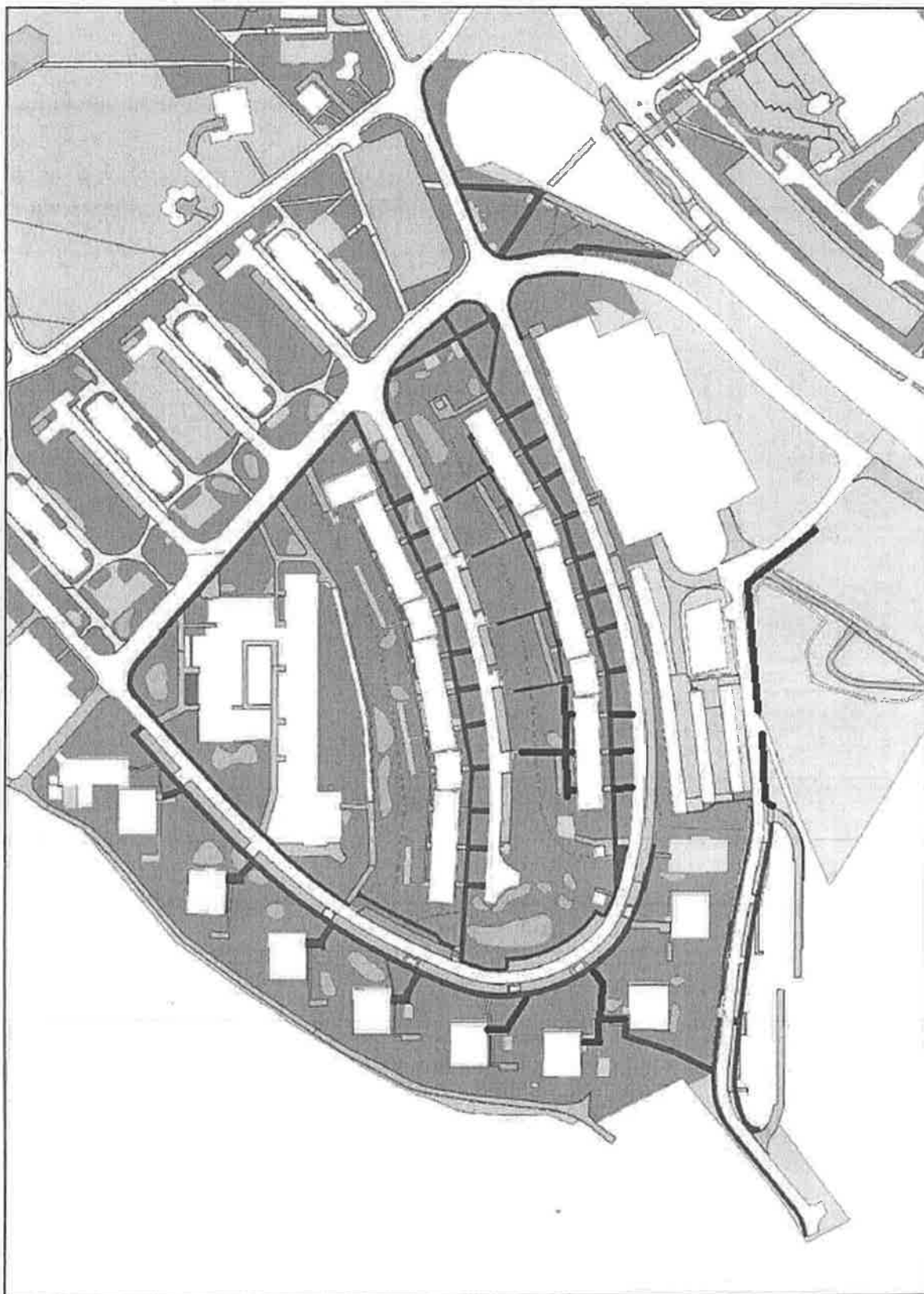
13_Vejrostopa



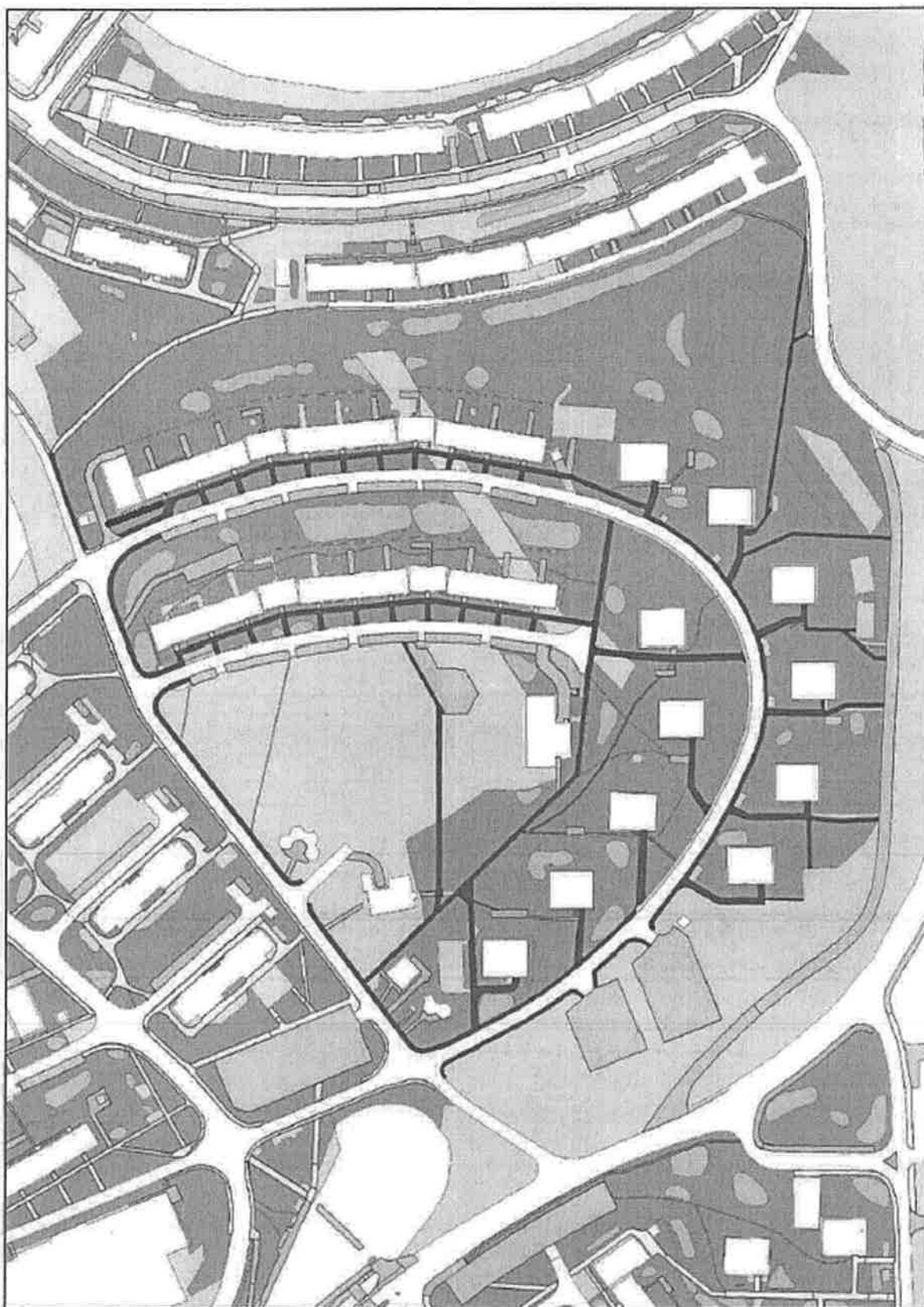
14_Rerychova



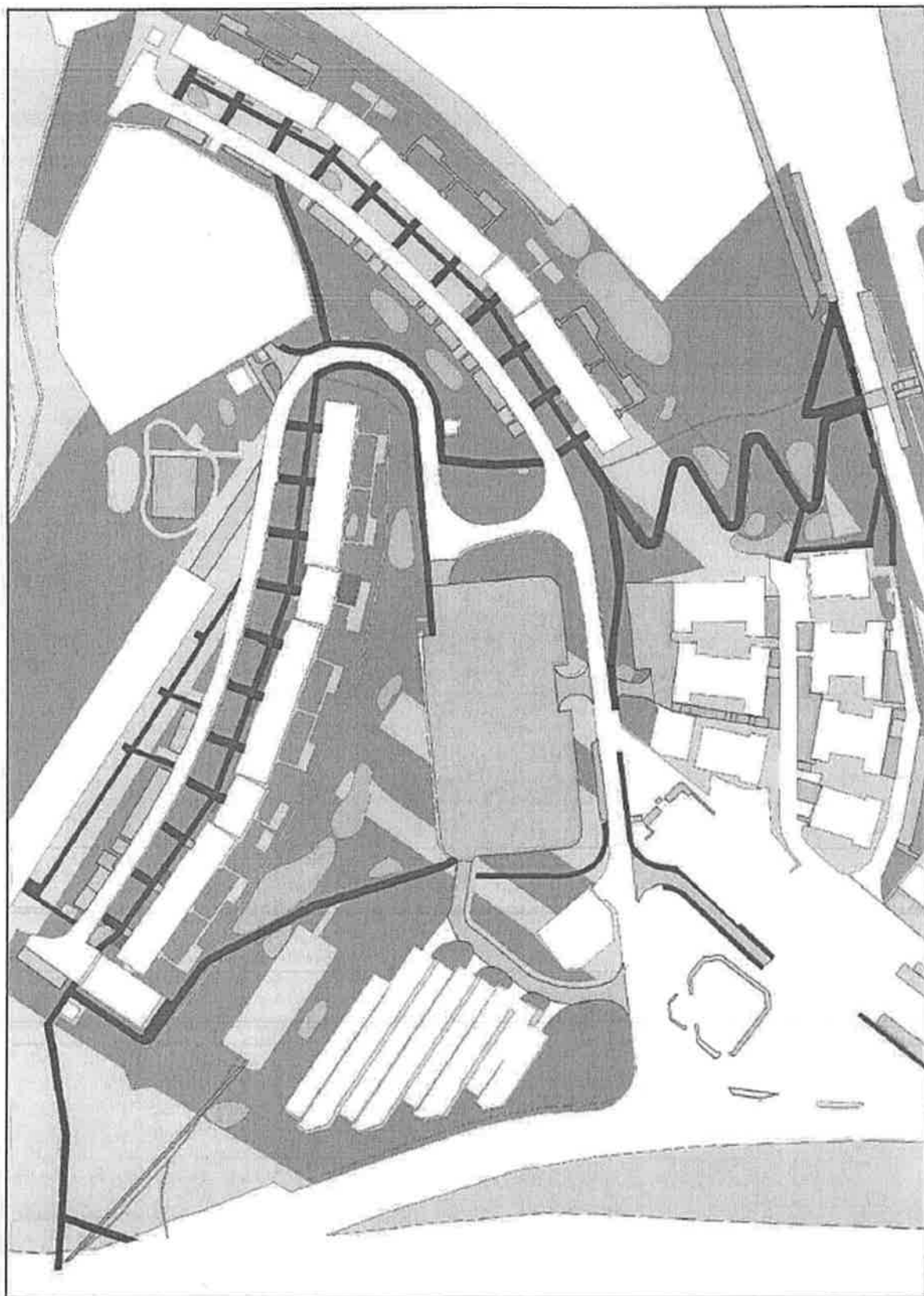
15_Foltýnova



16_Kuršova



18_Štouračova





50 m

1:1 300

Katastr: © ČÚZK, RÚIAN: © ČÚZK

Seznam objektů k údržbě dle lokalit, Bystrc II.

Tabulka: Rozsah přidávaných položek jednotlivých lokalit v celku s označením Bystrc II + přehled změn z dodatku č. 1 a dodatku č. 2 SOD

LOKALITA	10_Kubičkova	11_Kadhlíkova	12_Fleischnerova	13_Veirstova	14_Rerychova	15_Foltýnova	16_Kuršova	17_Teyschlova	18_Štouračova	19_Kamechy	20_Panorama	Celkem
POLOŽKA	M.J.											
Celková plocha veřejné zeleně	m2											
SOD		77303	43376	46515	39884	22780	69119	108947	60316	76424	8276	0
dodatek č. 1					354							354
dodatek č. 2												9208
dodatek č. 6		391,05	768,3	58,05	193,8	42,9	495,6	41,4	0	27	0	12
celkem pro dodatek č. 6		77694,05	44144,3	46573,05	40431,8	22822,9	69614,6	108988,4	60316	76451	8276	9220
Travníkové plochy celkem	m2											564532,1
SOD		62438	32589	39841	30331	15472	42690	90658	45178	65097	2319	0
dodatek č. 1		150								1925		2075
dodatek č. 2												7998
dodatek č. 6			873,3							6623,09	28	7524,39
celkem pro dodatek č. 6		62588	33462,3	39841	30331	15472	42690	90658	45178	65097	10867,09	8026
Stromy k údržbě	ks											444210,39
SOD		168	32	67	97	103	246	225	88	108	45	0
dodatek č. 1											27	27
dodatek č. 2												97
celkem pro dodatek č. 6		168	32	67	97	103	246	225	88	108	72	97
Keře celkem	m2											1303
SOD		7259	7673	2693	6280	4296	21634	11984	8782	6725	1500	0
dodatek č. 1										571		78826
celkem pro dodatek č. 6		7259	7673	2693	6280	4296	21634	11984	8782	6725	2071	0
Tvarování živých plotů	m2											79397
SOD		425	730	490	495	200	630	390	1830	790	640	0
celkem pro dodatek č. 6		425	730	490	495	200	630	390	1830	790	640	0
Délka chodníků k údržbě	bm											6620
SOD		3484	1701	2027	1942	1671	2800	2883	3117	2121	2711	0
dodatek č. 1			391						53	907		24457
dodatek č. 2												1406
dodatek č. 6		260,7	512,2	38,7	129,2	28,6	330,4	27,6	0	18	0	2680
celkem pro dodatek č. 6		3744,7	2604,2	2065,7	2071,2	1699,6	3130,4	2910,6	3170	2194	3618	8
												1353,4
												29896,4

Hřiště neoplocená - zpevněná, nezpevněná	m2	1670	530	800	360	280	520	1580	560	1200	0	0	7500
SOD		1670	530	800	360	280	520	1580	560	1200	0	0	7500
dodatek č. 2													150
celkem pro dodatek č. 6		1670	530	800	360	280	520	1580	560	1200	0	150	7650
Oplocené herní plochy s pískovišti	m2												
SOD		710	32	140	0	225	75	400	1120	220	390	0	3312
celkem pro dodatek č. 6		710	32	140	0	225	75	400	1120	220	390	0	3312
Pískoviště ks	ks												
SOD		2	1	1	0	1	1	1	6	1	1	0	15
celkem pro dodatek č. 6		2	1	1	0	1	1	1	6	1	1	0	15
Výsadby k odplevelení	m2												
SOD		224	340	203	405	655	890	733	2300	440	1220	0	7410
dodatek č. 2													1210
celkem pro dodatek č. 6		224	340	203	405	655	890	733	2300	440	1220	1210	8620
Plochy k výhrabu	m2												
SOD		35400	17571	25426	16331	12607	35832	47059	33495	444458	2672	0	270851
dodatek č. 2												7998	7998
dodatek č. 6		391,05	768,3	58,05	193,8	42,9	495,6	41,4	0	27	0	12	2030,1
celkem pro dodatek č. 6		35791,05	18339,3	25484,05	16524,8	12649,9	36327,6	47100,4	33495	444485	2672	8010	280879,1
Žlaby včetně vpustí	m												
SOD		460	560	0	300	0	430	825	820	730	0	0	4125
celkem pro dodatek č. 6		460	560	0	300	0	430	825	820	730	0	0	4125
Růže - údržba	ks												
SOD		20	0	0	0	0	0	0	0	0	0	0	207
dodatek č. 6											327		327
celkem pro dodatek č. 6		20	0	0	0	0	0	0	0	0	327	0	534
Žaidiniéry - údržba	ks												
SOD		7	0	0	0	0	0	0	0	0	0	0	7
dodatek č. 1											7		7
celkem pro dodatek č. 6		7	0	0	0	0	0	0	0	0	7	0	14
Popínavé dřeviny - údržba	ks												
SOD		45	2	0	7	0	25	15	0	19	0	0	113
celkem pro dodatek č. 6		45	2	0	7	0	25	15	0	19	0	0	113
Okrasné traviny - údržba	m2												
SOD		0	0	0	0	0	0	27	0	0	0	0	27
celkem pro dodatek č. 6		0	0	0	0	0	0	27	0	0	0	0	27

Nově přidané plochy (zeleň + chodníky) – Bystřec II.

Celková výměra plochy (chodníky + zeleň) 9 554,49 m²

Celková výměra zeleň 7 524,39 m²

Celková výměra chodníky 1 353,40 bm

Sadovnický a stavební prvek

Kč/m²

Údržba ploch veřejné zeleně bude prováděna v předstihu a se zřetelem na termíny blokových čištění komunikací (znečištění vozovek atd.)

A. Běžná údržba ploch :

1) Trávníky - celkem 7 524,39 m²

pokos (za použití ochrany proti poškození a znečištění stojících vozidel) vč. výhrabu v celém rozsahu, odvozu velkoobjemovým kontejnerem a likvidace travní hmoty do 3 dnů. Současně bude provedeno obežnutí dřevin a neživého inventáře a zametení chodníků. Doba od zahájení do ukončení pokosu všech celků nesmí překročit 10 pracovních dnů. Četnost 5x / rok

Termín provádění prací (dále jen „T“): do 10.5., do 10. 6., do 10 7., do 30. 8., do 15. 10.
v případě potřeby vyššího počtu pokosů budou termíny aktuálně upraveny

Jednotková cena za 1 pokos m²

Cena bez DPH 0,617 Kč /1 m²

Cena za 1 pokos bez DPH

Cena bez DPH 4.642,548 Kč /1 m²

A.1. Celková cena bez DPH za údržbu trávníků – 5 pokosů

23.212,743 Kč / rok

5) Chodníky zpevněné a nezpevněné, schody, rampy, určené zastávky MHD vč. přilehlých žlabů – celkem 1 353,4 bm (šířky cca 1,5 m)

- letní údržba

- odstranění posypových hmot po zimní údržbě

Četnost: 1x / rok do 15. dubna

- dále průběžné čištění (písku-naplavenin, zbytků trav po kosení, listí a plodů a ostatních znečištění) a odstraňování větví nevhodně zasahujících do profilu chodníků atd.

Četnost: dle potřeby

- odstraňování přerostlého drnu mechanicky

Četnost: 2x / rok

T: do 30.6. a 31.8. každého roku

Jednotková cena za letní údržbu (mechanicky) 1 bm chodníků / za 1 zásah

Cena bez DPH 1,644 Kč/1 bm

Cena za 1 zásah bez DPH

Cena bez DPH 1.353,4 Kč /1 bm

Cena za 3 zásahy v celém rozsahu bez DPH

6.674,969 Kč/rok

- odstraňování přerostlého drnu chemicky (včetně odstranění suchých rostlinných zbytků do 14 dnů po provedení dessikace) – bude prováděno na základě výzvy objednatele

Četnost: 2x / rok

T: dle pokynů objednatele

Jednotková cena za letní údržbu (dessikace) 1 bm chodníků / zásah

Cena bez DPH 1,232 Kč / 1 bm

Cena za 1 zásah bez DPH

Cena bez DPH 1.667,388 Kč / 1 bm

Cena za 2 zásahy v celém rozsahu bez DPH

3.334,777 Kč/rok

A.5. Celková cena letní údržby chodníků bez DPH

10.009,747 Kč / rok

6) Chodníky zpevněné a nezpevněné, schody, rampy, určené zastávky MHD vč. přilehlých žlabů – celkem 1 353,4 bm (šířky cca 1,5 m)

- zimní údržba

- včasné odklizení sněhu plužením s následným zdrsněním tak, aby byla zmírněna závada ve schůdnosti (včetně pěších tras přes komunikace a parkoviště a bez tvorby bariér v místech průchodů na komunikace) v časových limitech daných zákonem o pozemních komunikacích č. 13/1997 Sb. v aktuálním znění, Vyhláškou a Nařízením statutárního města Brna, kterými se doplňují podrobnosti údržby. Solení chodníků – pouze při extrémních podmínkách (náledí) pouze na určených chodnících. Odstranění zmrazků a zbytků sněhu dle klimatických podmínek.

Jednotková cena ZÚ chodníků, schodů, ramp, určených zastávek MHD

Cena bez DPH 0,924 Kč/ bm

Cena ZÚ údržby chodníků bez DPH v celém rozsahu – 1 zásah

1.250,542 Kč / 1 zásah

6.1. Celková cena ZÚ údržby chodníků bez DPH v celém rozsahu 60 zásahů

75.032,496 Kč / 60 zásahů

- Čištění od posypových materiálů v zimním období, kdy není nutno provádět zimní údržbu (2 x strojně).

Jednotková cena za strojní odstranění posypových hmot v zimním období (přemetení), kdy není nutno provádět zimní údržbu

Cena bez DPH 1,233 Kč/ bm

Cena ZÚ údržby chodníků bez DPH v celém rozsahu – 1 zásah

1.668,742 Kč / 1 zásah

6.2. Celková cena za čištění v zimním období bez DPH

3.337,484 Kč / 2 zásahy

Četnost: Předpokládaný počet zásahů ZÚ 60x+2x čištění, fakturace však proběhne dle skutečně provedených prací, průběžně v období listopad–březen, pohotovost v období od 15.11. - 15.3. (4 měsíce) každého roku, dodavatel je povinen zajistit provádění průběžné zimní údržby nepřetržitě s nástupy na provádění prací tak, jak je uvedeno v této smlouvě a jejích přílohách.

A.6. Celková cena ZÚ chodníků bez DPH v celém rozsahu – předpokládaných 60 zásahů + 2 strojní odstranění posypových hmot/rok (6.1.+6.2.)

78.370,444 Kč / rok

7) Jarní výhrab – celkem 7.524,39 m² v celém rozsahu ploch včetně odvozu a likvidace rostlinných zbytků nejpozději do 5 dnů

Četnost: 1x / rok, T: do 15.4.

Jednotková cena za jarní výhrab 1 m²

Cena bez DPH 0,863 Kč / 1 m²

A.7. Celková cena za jarní výhrab bez DPH

6.493,548 Kč / rok

8) Podzimní výhrab – celkem 7.524,39 m² v celém rozsahu ploch včetně odvozu a likvidace rostlinných zbytků nejpozději do 5 dnů

Jednotková cena za podzimní výhrab 1 m²

A.8. Celková cena za podzimní výhrab bez DPH

Četnost: 1x / rok, T: do 15.12.

Cena bez DPH 1,849 Kč / 1 m²

13.912,597 Kč / rok

12) Čištění ploch veřejné zeleně v celém rozsahu (včetně keřových výsadeb, chodníků a ploch zpevněných a nezpevněných hřišť) – 9.554,49 m²

- čištění ploch od odpadů, sběr papírů a dalších cizorodých předmětů (vč. suchých částí dřevin a ulámaných větví), podchycení skládek a smetišť, hlášení neoprávněných zásahů do zeleně, hlášení ztrát a poškození herních prvků a ostatní vybavenosti.

Četnost: 2x / týdně (pondělí a pátek)

Jednotková cena za čištění ploch

Cena bez DPH 0,123 Kč / 100 m²

A.12. Celková cena bez DPH za 104 x čištění ploch v celém rozsahu 1.222,210 Kč / rok

Údržba A - (A.1.+ A.5.+A.6.+A.7.+A.8.+A.12.)

Celkem cena za běžnou údržbu v lokalitě Bystre I / rok bez DPH

133.221,289 Kč

=

B. Speciální údržba (operativní zadávání dle potřeby) – požadavky budou vždy konkrétně specifikovány při zadávání prací, fakturovány budou pouze provedené práce.

Cenu určí uchazeč podle zastoupení jednotlivých prvků v ploše, stavu porostů a požadavku zadavatele na kvalitu plochy kategorie – sídlištní zeleň.

1) 6. případně 7. pokos trávníků – celkem 7 524,39 m²

v termínu dle potřeby

Jednotková cena za 1 pokos m²

Cena bez DPH 0,617 Kč / 1 m²

B.1. Celková cena bez DPH za 1 pokos trávníků v celém rozsahu 4.642,54 Kč / 1 pokos

4) Údržba růží – cca 327 ks (1 x okopání, 1 x domulčování, 3 x odplevelení, 1 x tvarování, vyvázání k opoře dle potřeby, 1x přihnojení, 10 x zálivka, nakopčení před zimou, jarní a podzimní řez)

T: dle potřeby

Jednotková cena za údržbu růží

Cena bez DPH 61,649 Kč / 1ks

B.4. Celková cena bez DPH za údržbu růží v celém rozsahu

20.159,223 Kč /rok

Údržba B – (B.1.+B.4.)

Celkem cena za speciální údržbu v lokalitě Bystre I / rok bez DPH

24.801,763 Kč

Sumární tabulka s nabídkovými cenami:

	Cena bez DPH v Kč	Cena s DPH v Kč
<u>Údržba A</u>	133.221,289 Kč	161. 197,760 Kč
<u>Údržba B</u>	24.801,763 Kč	30.010,133 Kč
<u>Údržba A + B celkem</u>	158.023,052 Kč	191.207,893 Kč

Datum

Podpis

razítko a podpis